



PROJEKT TECHNICZNY

1. NAZWA ZAMIERZENIA BUDOWLANEGO:

- Remont budynku przy ul. Świerczewo 8

2. ADRES I KATEGORIA OBIEKTU BUDOWLANEGO: ul. Świerczewo 8, 06-300 Przasnysz, kat. ob. bud. IX

3. NAZWA JEDNOSTKI EWIDENCYJNEJ, NAZWA I NUMER OBRĘBU EWIDENCYJNEGO ORAZ NUMER DZIAŁKI: 142201_1 PRZASNYSZ / 0002 PRZASNYSZ / 1628

4. IMIĘ I NAZWISKO INWESTORA ORAZ ADRES: MIASTO PRZASNYSZ, ul. Jana Kilińskiego 2, 06-300 Przasnysz

5. PROJEKTANT:

Lp.	Imię	Nazwisko	specjalność	numer uprawnień	data opracowania	podpis	zakres opracowania
1	Marian	Bartołd	arch. oraz konstr.-inż.	St-23/71	10 listopad 2025 r.		arch. i konstr.
2	Rafał	Piekarski	instalacyjna w zakresie sieci, instalacji i urządzeń cieplnych, wentylacyjnych, gazowych, wodociągowych i kanalizacyjnych	MAZ/0600/PWBS/15	10 listopad 2025 r.		instalacje sanitarne
3	Dariusz	Wiśniewski	instalacyjna w zakresie sieci, instalacji i urządzeń elektrycznych i elektroenergetycznych	MAZ/0042/PWOE/10	10 listopad 2025 r.		instalacje elektryczne

Opracował: mgr inż. Wojciech Motacki

JEDNOSTKA PROJEKTOWA:

CONSILIO Biuro Projektowe Wojciech Motacki

Mchowo 24, 06-300 Przasnysz

tel. 796 936 816

e-mail: consilio-projekty@wp.pl

PROJEKT ZAGOSPODAROWANIA DZIAŁKI

CZĘŚĆ OPISOWA

1) PODSTAWA OPRACOWANIA:

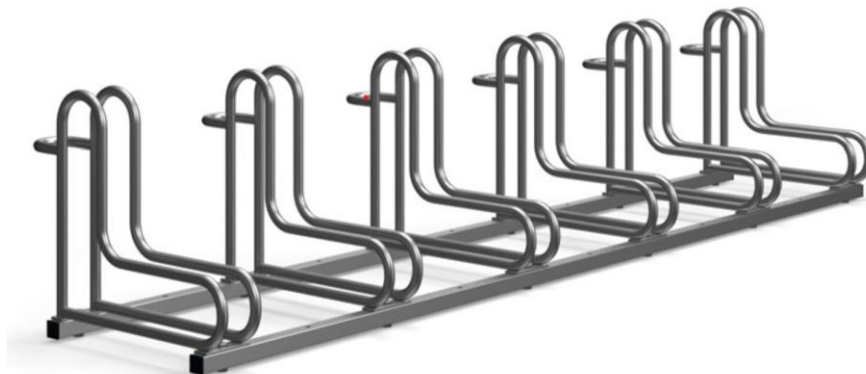
- Inwentaryzacja
- Wytyczne Inwestora
- Aktualne normy, przepisy oraz literatura techniczna.

2) ZAKRES ROBÓT:

- a) Istniejący taras przy budynku przedszkola przeznaczony do rozbiórki.
- b) Projektowana wiata śmietnikowa 5x3 m zamykana na klucz – kolorystyka brąz.



- c) Projektowany stojak na 6 rowerów.



- d) Projektowana wózkownia – wiata zadana 2,85 m x 4,5 m – kolorystyka brąz.



- e) Projektowana wymiana ogrodzenia frontowego z furtką o minimalnej szerokości 1,0 m i bramą wjazdową o minimalnej szerokości 5,0 m – kolorystyka i wygląd uzgodniony przed przystąpieniem do wykonywania robót z Inwestorem.
- f) Istniejące utwardzenie terenu częściowo do przełożenia ze względu na zły stan nawierzchni – część wskazana przez Inwestora.
- g) Projektowana nawierzchnia terenu z kostki brukowej – miejsca wskazane przez Inwestora.
- h) Elewacja:
- Wykonanie elewacji z naprawa cokołu po rozbiórce tarasu;
 - Uzupełnienie ubytków na powierzchni elewacji;
 - Mycie i odgrzybianie elewacji;
 - Usunięcie z elewacji budek dla ptaków;
 - Malowanie elewacji zgodnie z częścią rysunkową projektu. Przed rozpoczęciem malowania elewacji wykonać próbę na niewielkiej powierzchni i przedłożyć kolorystykę Inwestorowi do zaakceptowania;
 - Wymiana orynnowania i rur spustowych;

- Naprawa gzymsu elewacji wraz z usunięciem przyczyny destrukcji gzymsu (zaciekanie);

i) Monitoring:

- Instalacja monitoringu zewnętrznego budynku – jedna kamera od frontu, druga kamera z tyłu z widokiem na plac zabaw – miejsca wskazane przez Inwestora.

j) Schody wejściowe frontowe:

- Wymiana nawierzchni schodów na gres z wykonaniem spadku od drzwi wejściowych (kolorystyka uzgodniona z Inwestorem);
- Naprawa i odświeżenie podjazdu dla niepełnosprawnych poprzez naprawę nawierzchni z kostki brukowej i wymianę cokołu;
- Wymiana balustrady na schodach na „bezpieczną” zharmonizowaną z balustradą na podjeździe dla niepełnosprawnych, którą należy odnowić poprzez zabezpieczenie środkiem antykorozyjnym i pomalowanie farbą odporną na warunki atmosferyczne.

k) Schody od wschodu:

- Przebudowa schodów z nawierzchnią z gresu z wymianą balustrady na schodach na „bezpieczną” zharmonizowaną z pozostałymi balustradami.

l) Schody od zachodu:

- Przebudowa schodów z nawierzchnią z gresu z wymianą balustrady na schodach na „bezpieczną” zharmonizowaną z pozostałymi balustradami.

m) Balustrady w oknach:

- Wymiana balustrad w oknach na piętrze od strony południowej;
- Montaż balustrad w oknach na parterze od strony południowej;
- Balustrady powinny być zharmonizowane z pozostałymi balustradami.

n) Wejście główne:

- Montaż zadaszenia nad wejściem głównym – prefabrykowane z poliwęglanu;



- Rozbiórka istniejącego daszku nad wejściem głównym.



o) Drzwi wejściowe:

- Wymiana drzwi wejściowych od frontu;
- Wymiana drzwi wejściowych od strony wschodniej;
- Wymiana drzwi wejściowych od strony zachodniej.

p) Zejście do piwnicy od strony południowej:

- Wykonanie zejścia do piwnicy wraz ze wstawieniem drzwi;
- Wykonanie balustrady wokół zejścia do piwnicy oraz na schodach zharmonizowanej z pozostałymi balustradami;
- Wykonanie furtki zamykanej na klucz do zejścia do piwnicy.

q) Dostawa i montaż dwóch tablic urzędowych – oznaczenie instytucji zgodnie z wytycznymi i pod nadzorem Inwestora.

r) Wycinka drzewa – wycinka świerku przy głównym wejściu do budynku.

s) Montaż czterech zewnętrznych jednostek klimatyzatorów na elewacji wschodniej.

t) Uporządkowanie terenu po wykonywaniu robót budowlanych.

UWAGA! WSZELKIE ROBOTY NALEŻY PROWADZIĆ POD NADZOREM I W UZGODNIENIU Z INWESTOREM. WBUDOWANIE WYBRANYCH PRZEZ WYKONANWCĘ ELEMENTÓW MOŻE NASTĄPIĆ PO AKCEPTACJI INWESTORA! WSZELKIE WBUDOWANE MATERIAŁY POWINNY POSIADAĆ STOSOWNE ATESTY BUDOWLANE!

Lp.	Imię	Nazwisko	specjalność	numer uprawnień	data opracowania	podpis	zakres opracowania
1	Marian	Bartołod	arch. oraz konstr.-inż.	St-23/71	10 listopad 2025 r.		arch. i konstr.

Opracował: mgr inż. Wojciech Motacki



PROJEKT ZAGOSPODAROWANIA DZIAŁKI

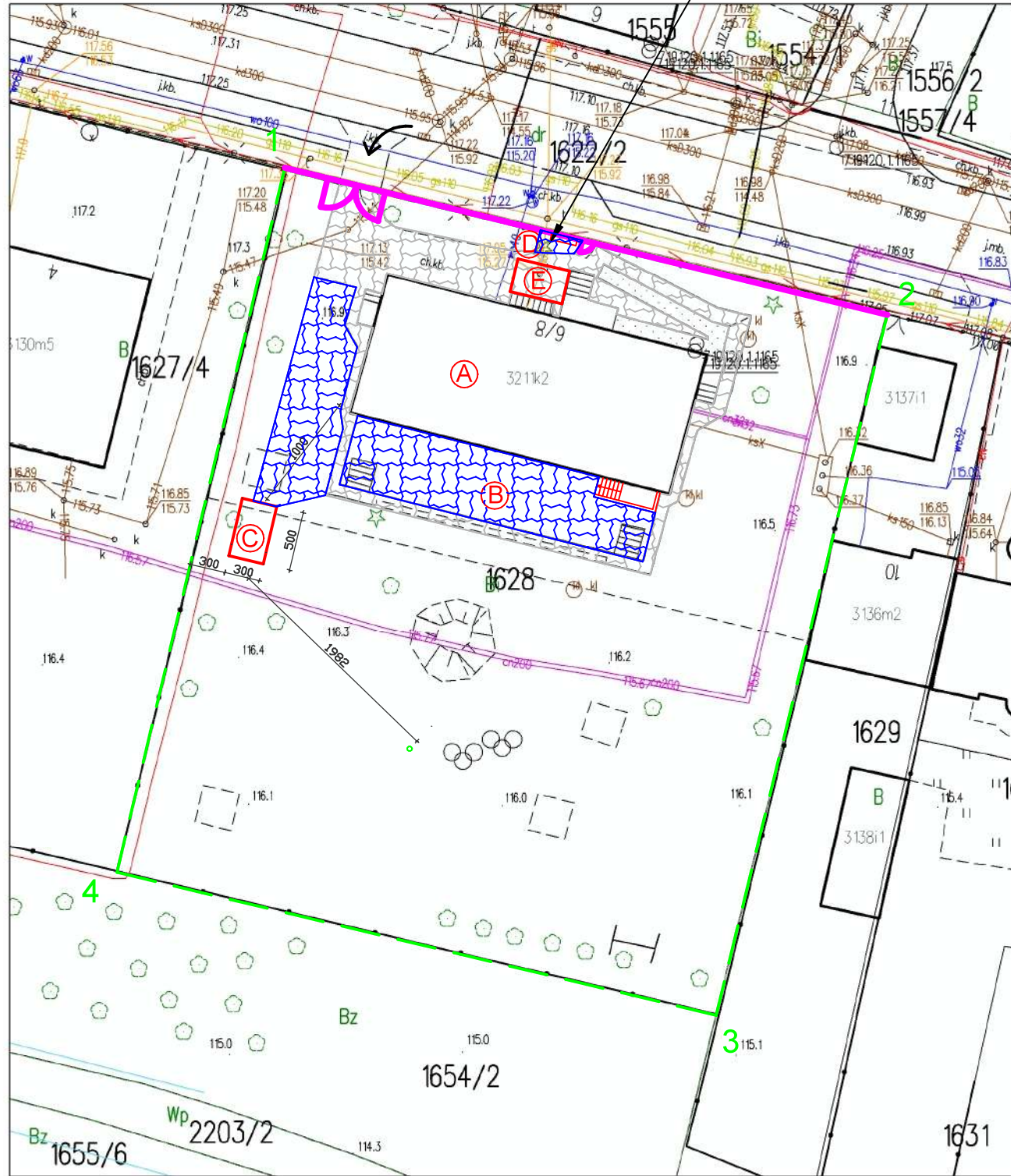
CZĘŚĆ RYSUNKOWA

PROJEKT
ZAGOSPODAROWANIA
DZIAŁKI
SKALA 1:500

Mapa zasadnicza
Skala 1:500

Województwo: mazowieckie
Powiat: przasnyski
Jednostka ewidencyjna: m.PRZASNYSZ
Identyfikator jednostki: 1422011
Obręb: Przasnysz obręb nr 2
Numer obrębu: 0002

DRZEWO DO WYCIECIA



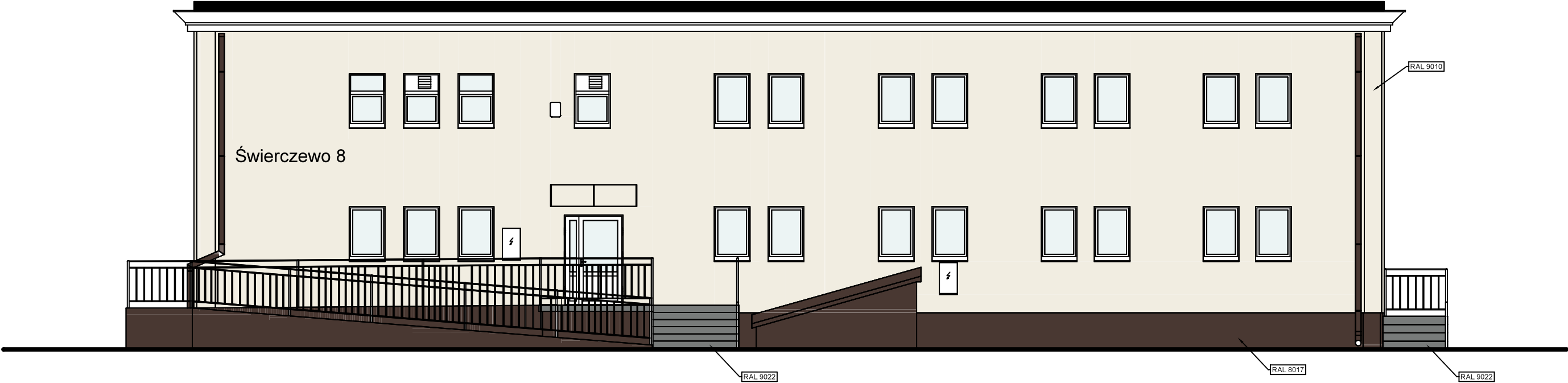
LEGENDA	
(A)	istniejący budynek przedszkola
(B)	istniejący taras przy budynku przedszkola przeznaczony do rozbiórki
(C)	projektowana wiata śmietnikowa 5x3 m
(D)	projektowany stojak na 6 rowerów
(E)	projektowana wózkownia - wiata zadaszona 2,85m x 4,5 m
(F)	projektowana wymiana ogrodzenia frontowego z furtką o min. szerokości 1,0 m i bramą o min. szerokości 5,0 m
(G)	istniejące utwardzenie terenu - częściowo do przełożenia ze względu na zły stan nawierzchni - część wskazana przez Inwestora
(H)	projektowana nawierzchnia terenu z kostki brukowej
1-...-4	obszar objęty opracowaniem

POZOSTAŁY ZAKRES ROBÓT:

- ELEWACJA - uzupełnienie ubytków elewacji, mycie i odgrzybianie, usunięcie budek dla ptaków, malowanie zgodnie z wizualizacją, wymiana orynnowania i rur spustowych, naprawa gzymsu i zlikwidowanie przyczyny destrukcji gzymsu.
- MONITORING - instalacja monitoringu zewnętrznego budynku; jedna kamera od frontu i druga kamera z tyłu na plac zabaw - miejsca wskazane przez Inwestora.
- SCHODY WEJŚCIOWE FRONTOWE - wymiana nawierzchni schodów na gres z wykonaniem spadku od drzwi wejściowych (kolorystyka uzgodniona z Inwestorem); naprawa i odświeżenie podjazdu dla niepełnosprawnych poprzez naprawę nawierzchni z kostki brukowej i wymianę cokołu; wymiana balustrady na schodach na "bezpieczną" zharmonizowaną z balustradą na podjeździe dla niepełnosprawnych, która przeznaczona jest do odnowienia.
- SCHODY OD WSCHODU: przebudowa schodów z nawierzchnią z gresu z wymianą balustrady na "bezpieczną".
- SCHODY OD ZACHODU: przebudowa schodów z nawierzchnią z gresu z wymianą balustrady na "bezpieczną".
- BALUSTRADY W OKNACH - wymiana balustrad w oknach na piętrze od strony południowej oraz montaż balustrad w oknach na parterze. Balustrada zharmonizowana z balustradą od frontu budynku.
- WEJŚCIE GŁÓWNE - montaż zadaszenia nad wejściem głównym - prefabrykowany z poliwęglanu; rozbiórka istniejącego zadaszenia.
- DRZWI WEJŚCIOWE - wymiana drzwi wejściowych od frontu, od strony wschodniej, zachodniej oraz zejścia do piwnicy.
- ZEJŚCIE DO PIWNICY OD STRONY POŁUDNIOWEJ - wykonanie zejścia do piwnicy wraz ze wstawieniem drzwi oraz wykonaniem balustrady ochronnej z furtką (żeby nie schodziły dzieci).
- DOSTAWA I MONTAŻ - dwie tablice urzędowe - oznaczenie instytucji zgodnie z wytycznymi i pod nadzorem Inwestora.
- WYCINKA DRZEWA - wycinka świerku przy głównym wejściu do budynku.
- UPORZĄDKOWANIE TERENU PO WYKONYWANIU ROBÓT BUDOWLANYCH

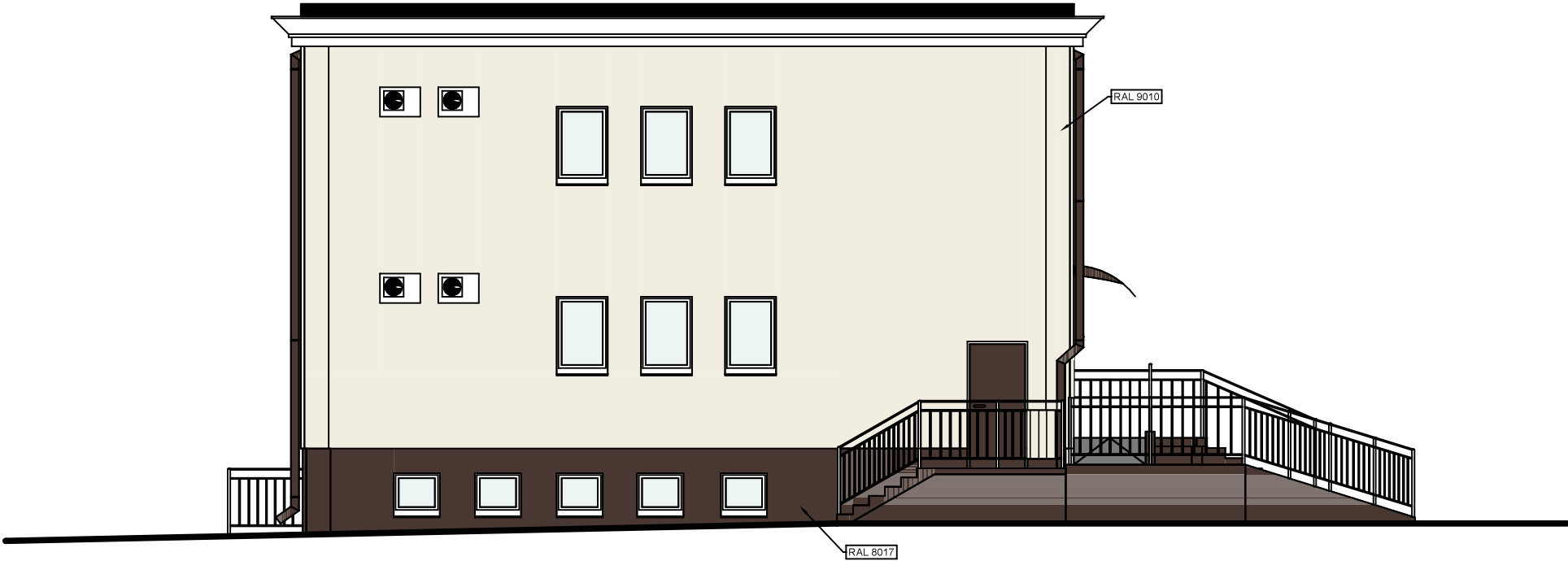
PROJEKT TECHNICZNY			Nr rysunku
Obiekt	REMONT BUDYNKU PRZY UL. ŚWIERCZEWO 8		T-1
Adres	142201_1 PRZASNYSZ / 0002 PRZASNYSZ / 1628		Skala
Tytuł	PROJEKT ZAGOSPODAROWANIA DZIAŁKI		1:500
Opracował	mgr inż. Wojciech Motacki		Data
Projektant	MARIAN BARTOŁD upr. St-23/71	Podpis	
			LISTOPAD 2025 r.

ELEWACJA
PÓŁNOCNA
SKALA 1:100



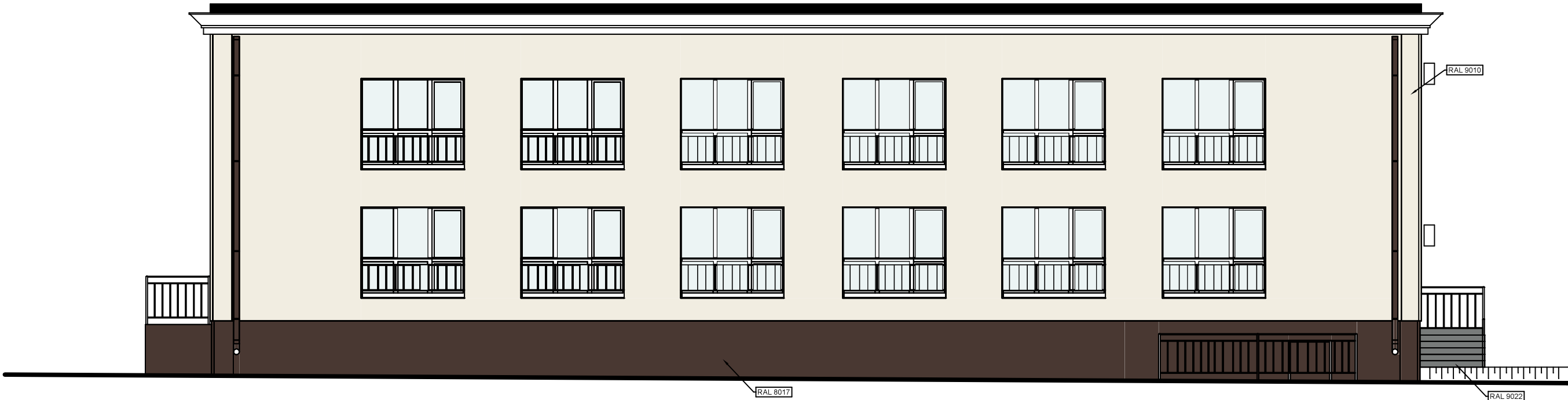
PROJEKT TECHNICZNY			Nr rysunku
Oblekt	REMONT BUDYNKU PRZY UL.ŚWIERCZEWO 8		T-2
Adres	142201_1 PRZASNYSZ / 0002 PRZASNYSZ / 1628		Skala 1:100
Tytuł	ELEWACJA PÓŁNOCNA		
Opracował	mgr Inż. Wojciech Motacki		
Projektant	MARIAN BARTOŁD		LISTOPAD 2025 r.
	upr. St-23/71		

ELEWACJA
WSCHODNIA
SKALA 1:100



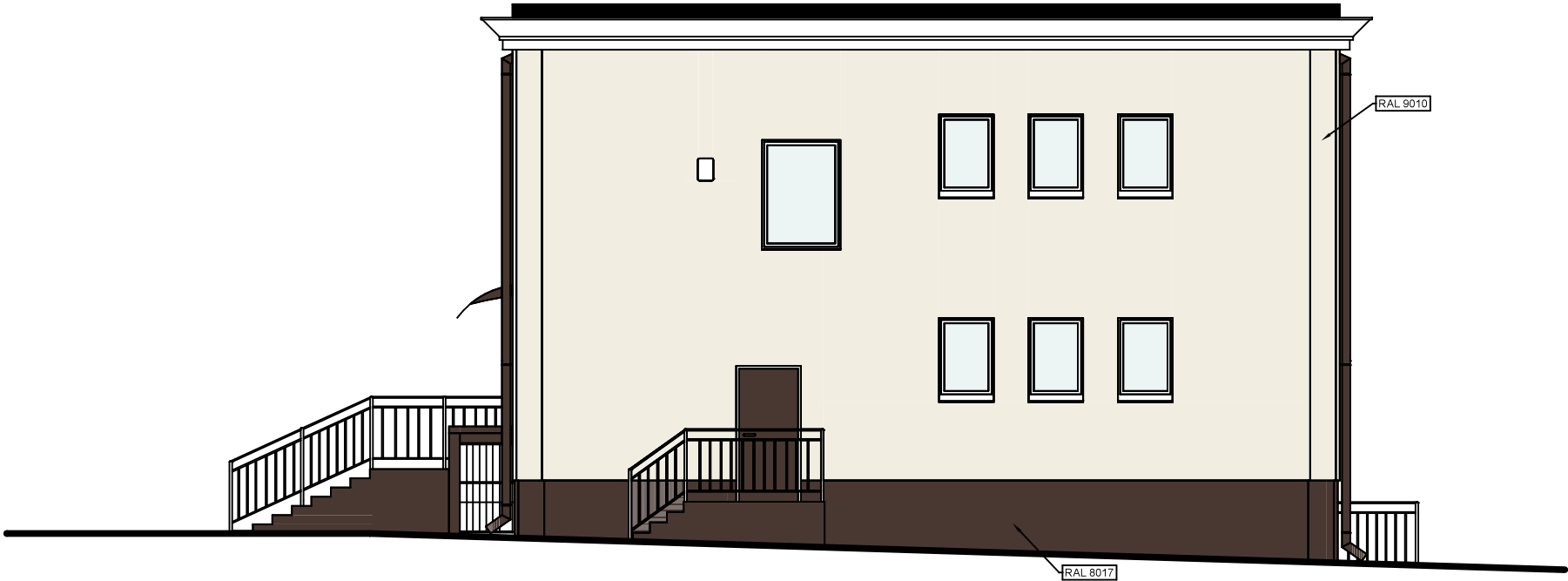
PROJEKT TECHNICZNY			Nr rysunku
Oblekt	REMONT BUDYNKU PRZY UL.ŚWIERCZEWO 8		T-3
Adres	142201_1 PRZASNYSZ / 0002 PRZASNYSZ / 1628		Skala 1:100
Tytuł	ELEWACJA WSCHODNIA		
Opracował	mgr Inż. Wojciech Motacki		
Projektant	MARIAN BARTOŁD		LISTOPAD 2025 r.
	upr. St-23/71		

ELEWACJA
POŁUDNIOWA
SKALA 1:100



PROJEKT TECHNICZNY			Nr rysunku
Oblekt	REMONT BUDYNKU PRZY UL.ŚWIERCZEWO 8		
Adres	142201_1 PRZASNYSZ / 0002 PRZASNYSZ / 1628		Skala 1:100
Tytuł	ELEWACJA POŁUDNIOWA		
Opracował	mgr Inż. Wojciech Motacki		
Projektant	MARIAN BARTOŁD		LISTOPAD 2025 r.
	upr. St-23/71		

ELEWACJA
ZACHODNIA
SKALA 1:100



PROJEKT TECHNICZNY			Nr rysunku
Oblekt	REMONT BUDYNKU PRZY UL.ŚWIERCZEWO 8		
Adres	142201_1 PRZASNYSZ / 0002 PRZASNYSZ / 1628		Skala
Tytuł	ELEWACJA ZACHODNIA		
Opracował	mgr Inż. Wojciech Motacki		
Projektant	MARIAN BARTOŁD		LISTOPAD 2025 r.
	upr. St-23/71		



PROJEKT BUDOWLANY

CZĘŚĆ OPISOWA

1) PODSTAWA OPRACOWANIA:

- Inwentaryzacja
- Wytyczne Inwestora
- Aktualne normy, przepisy oraz literatura techniczna.

2) ZAKRES ROBÓT:

RZUT PIWNICY:

a) POMIESZCZENIE NR 1:

- odnowienie powierzchni ścian i sufitów poprzez uzupełnienie ubytków ścian i malowanie;
- szlifowanie i impregnacja schodów z lastrico;
- wymiana balustrady na bezpieczną zgodną z przepisami.

b) POMIESZCZENIE NR 2-6-8:

- odnowienie powierzchni ścian i sufitów poprzez uzupełnienie ubytków ścian i malowanie;
- ściany do wyburzenia zgodnie z oznaczeniami;
- wymiana terakoty podłogowej.

c) POMIESZCZENIE NR 3:

- odnowienie powierzchni ścian i sufitów poprzez uzupełnienie ubytków ścian i malowanie;
- obłożenie ścian glazurą do wysokości 2,0 m;
- rozbiórka przegród na płody;
- wymiana terakoty na podłódze;
- dostarczenie i montaż regałów magazynowych;
- montaż umywalki i zlewozmywaka jednokomorowego;
- dostawa i montaż podestów do płodów.

d) POMIESZCZENIE NR 4-5:

- odnowienie powierzchni ścian i sufitów poprzez uzupełnienie ubytków ścian i malowanie;
- obłożenie ścian glazurą do wysokości 2,0 m;
- wymiana terakoty na podłódze;
- dostarczenie i montaż szafy chłodniczej dwutemperaturowej;
- dostarczenie i montaż regałów magazynowych;
- dostarczenie i montaż umywalki i zlewozmywaka jednokomorowego.

e) POMIESZCZENIE NR 7:

- wymiana windy towarowej na taką typu "Double Decker" (dwie kabiny w jednym szybie: górna na czyste, dolna na brudne) oraz zamknięcia EI60;

f) POMIESZCZENIE NR 8:



- odnowienie powierzchni ścian i sufitów poprzez uzupełnienie ubytków ścian i malowanie;
- obłożenie ścian glazurą do wysokości 2,0 m;
- wymiana terakoty na podłódze;
- dostarczenie i montaż umywalki oraz dwóch zlewozmywaków jednokomorowych;
- dostarczenie i montaż blatów roboczych z szafkami podblatowymi oraz chłodziarki podblatowej i naświetlacza do jaj;
- wykonanie odpływu podłogowego;
- dostarczenie i montaż obieraczki do warzyw z separatorem obierzyn.

g) POMIESZCZENIE NR 9:

- odnowienie powierzchni ścian i sufitów poprzez uzupełnienie ubytków ścian i malowanie;
- obłożenie ścian glazurą do wysokości 2,0 m;
- wymiana terakoty na podłódze
- dostarczenie i montaż umywalki i zlewu jednokomorowego;
- dostarczenie i montaż blatu z szafkami podblatowymi i lodówką podblatową;
- dostarczenie i montaż trzech szaf ubraniowych dwudzielnych.

h) POMIESZCZENIE NR 11:

- odnowienie powierzchni ścian i sufitów poprzez uzupełnienie ubytków ścian i malowanie;
- obłożenie ścian glazurą do wysokości 2,0 m;
- położenie terakoty na podłódze;
- dostarczenie i montaż umywalki oraz zlewu na mopy;
- dostarczenie i montaż szafy gospodarczej;
- montaż istniejącej pralki.

i) POMIESZCZENIE NR 12:

- odnowienie powierzchni ścian i sufitów poprzez uzupełnienie ubytków ścian i malowanie;
- położenie terakoty na podłódze.

j) POMIESZCZENIE NR 13:

- odnowienie powierzchni ścian i sufitów poprzez uzupełnienie ubytków ścian i malowanie;
- położenie terakoty na podłódze.

k) POMIESZCZENIE NR 14:

- odnowienie powierzchni ścian i sufitów poprzez uzupełnienie ubytków ścian i malowanie;
- położenie terakoty na podłódze.

l) POMIESZCZENIE NR 15:

- odnowienie powierzchni ścian i sufitów poprzez uzupełnienie ubytków ścian i malowanie;



- położenie terakoty na podłodze.
- m) **DODATKOWO WYMIANA DRZWI NA CAŁEJ KONDYGNACJI.**
- n) **WYKONANIE I USPRAWNIENIE ISTNIEJĄCEJ WENTYLACJI GRAWITACYJNEJ.**
- o) **WYMIANA INSTALACJI ELEKTRYCZNEJ UMIESZCZONEJ PODTYNKOWO NA CAŁEJ KONDYGNACJI WRAZ Z OPRAWAMI I OSPRZĘTEM.**
- p) **WYMIANA INSTALACJI KANALIZACYJNEJ NA CAŁEJ KONDYGNACJI WRAZ Z WYKONANIEM NOWYCH PODEJŚĆ POD PRZYBORY.**
- q) **CZĘŚCIOWA WYMIANA INSTALACJI WODY CIEPŁEJ I ZIMNEJ WRAZ Z WYKONANIEM PODEJŚĆ POD PRZYBORY.**

RZUT PARTERU:

a) POMIESZCZENIE NR 1:

- odnowienie powierzchni ścian i sufitu poprzez uzupełnienie ubytków ścian poprzez ich gładziowanie i malowanie;
- montaż systemu rejestracji do ewidencji pobytu dzieci w przedszkolu bez kontroli dostępu;
- wymiana podłogi z terakoty;
- dostawa i montaż tablicy informacyjnej.

b) POMIESZCZENIE NR 2:

- odnowienie ścian i sufitu poprzez uzupełnienie ubytków i malowanie;
- zamurowanie drzwi zgodnie z częścią rysunkową;
- wykonanie dwóch szaf wnękowych z drzwiami przesuwными o głębokości minimalnej 60 cm;
- dostawa i montaż biurka narożnego z ergonomicznym fotelem biurowym;
- dostawa szafki biurowej z szufladami i ustawienie na niej telewizora przeniesionego z górnej komunikacji celem podłączenia monitoringu wewnętrznego i zewnętrznego;
- dostarczenie i montaż telefonu stacjonarnego;
- podłączenie monitoringu.

c) POMIESZCZENIE NR 3:

- odnowienie powierzchni ścian i sufitów poprzez uzupełnienie ubytków ścian i malowanie;
- szlifowanie i impregnacja schodów z lastrico;
- wymiana balustrady na bezpieczną zgodną z przepisami.

d) POMIESZCZENIE NR 4:

- odnowienie powierzchni ścian i sufitów poprzez uzupełnienie ubytków ścian i malowanie;
- wymiana i obłożenie ścian glazurą do wysokości 2,0 m;
- wymiana terakoty na podłodze;
- dostarczenie i montaż miski ustępowej i umywalki z dedykowaną szafką podumywalkową wykonaną z płyty meblowej mdf odpornej na wilgoć.

e) POMIESZCZENIE NR 5:



- odnowienie powierzchni ścian i sufitów poprzez uzupełnienie ubytków ścian poprzez ich gładziowanie i malowanie;
- demontaż grzejnika ze ściany wewnętrznej;
- dostarczenie i montaż szafek ubraniowych dla dzieci w ilości min. dla 100 dzieci. zamykanych bez zamków;
- dostarczenie i montaż 10 szafek dla personelu zamykanych na klucz;
- dostarczenie i montaż puf celem ubierania dzieci;
- montaż kamery szerokokątnej monitorującej z sufitu całe pomieszczenie;
- dostarczenie i montaż trzech puf z nawierzchnią hydrofobową łatwoczyszczącą.

f) POMIESZCZENIE NR 6:

- odnowienie powierzchni ścian i sufitów poprzez uzupełnienie ubytków ścian i malowanie;
- obłożenie ścian glazurą do wysokości 2,0 m;
- wymiana terakoty na podłogę;
- dostarczenie i montaż umywalki oraz miski ustępowej.

g) POMIESZCZENIE NR 7:

- wymiana windy towarowej na taką typotypu "Double Decker" (dwie kabiny w jednym szybie: górna na czyste, dolna na brudne) oraz zamknięcia EI60.

h) POMIESZCZENIE NR 8:

- odnowienie powierzchni ścian i sufitów poprzez uzupełnienie ubytków ścian i malowanie;
- dostarczenie i montaż regału na leżaki powyżej wysokości 150 cm zamknięty regał z półkami o wysokości do sufitu;
- dostawa i montaż regału zamkniętego z półkami o wysokości do sufitu;
- dostawa i montaż regału przy oknie o głębokości 55 cm zamkniętego o wysokości do sufitu;
- dostawa i montaż regału zamkniętego oraz z półkami otwartymi po bokach na zabawki o wysokości do sufitu;
- dostawa i montaż dwóch stolików dla dzieci z krzesłkami;
- dostawa i montaż biurka z fotelem biurowym;
- montaż klimatyzatora 3,5 kW;
- dostawa i montaż zabudowy grzejników;
- dostawa i montaż rolet okiennych "plisy", dolna część okien oklejona kleiną mleczną.

i) POMIESZCZENIE NR 9:

- odnowienie powierzchni ścian i sufitów poprzez uzupełnienie ubytków ścian i malowanie;
- wymiana i obłożenie ścian glazurą do wysokości 2,0 m;
- wymiana terakoty na podłogę;



- dostawa i montaż dwóch misek ustępowych dla dzieci;
- wymiana drzwi do toalet;
- dostawa i montaż umywalki dwustanowiskowej typu "korytko" z bateriami;
- dostawa i montaż lustra łazienkowego zatapianego w glazurze;
- dostawa i montaż szafy na pampersy i środki higieniczne zamykanej na kluczyk z płyty meblowej mdf wodoodpornej o wysokości do sufitu;
- wymiana i montaż kabiny prysznicowej i montaż kabiny prysznicowej;
- wymiana i montaż miski ustępowej dla niepełnosprawnych wraz z uchwytami.

j) POMIESZCZENIE NR 10:

- odnowienie powierzchni ścian i sufitów poprzez uzupełnienie ubytków ścian i malowanie;
- wymiana podłogi z tarketu po wymianie instalacji kanalizacyjnej;
- montaż klimatyzatora 3,5 kW;
- dostawa i montaż zabudowy grzejników;
- dostawa i montaż rolet okiennych "plisy", dolna część okien oklejona okleiną mleczną.

k) POMIESZCZENIE NR 11:

- odnowienie powierzchni ścian i sufitów poprzez uzupełnienie ubytków ścian i malowanie;
- wymiana i obłożenie ścian glazurą do wysokości 2,0 m;
- wymiana i położenie terakoty na podłodze;
- dostawa i montaż umywalki dwustanowiskowej typu "korytko" z bateriami;
- dostawa i montaż lustra łazienkowego zatapianego w glazurze;
- dostawa i montaż dwóch szaf na pampersy i środki higieniczne zamykanej na kluczyk z płyty meblowej mdf wodoodpornej o wysokości do sufitu.

l) POMIESZCZENIE NR 12:

- odnowienie powierzchni ścian i sufitów poprzez uzupełnienie ubytków ścian poprzez ich gładziowanie i malowanie;
- wymiana i położenie terakoty na podłodze.

m) POMIESZCZENIE NR 13:

- odnowienie powierzchni ścian i sufitów poprzez uzupełnienie ubytków ścian poprzez ich gładziowanie i malowanie;
- szlifowanie i impregnacja schodów z lastrico;
- wymiana i położenie terakoty na podłodze;
- wymiana balustrady przystosowanej dla dzieci zgodnie z przepisami ze stali nierdzewnej wraz z dodatkowym pochwytym na ścianie przystosowanym wysokością dla dzieci.

n) SCHOWEK POD SCHODAMI:



- odnowienie powierzchni ścian i sufitów poprzez uzupełnienie ubytków ścian i malowanie;
- wymiana i położenie terakoty na podłodze.

o) POMIESZCZENIE NR 14:

- pomieszczenie nie objęte remontem.

p) POMIESZCZENIE NR 15:

- pomieszczenie nie objęte remontem.

r) DODATKOWO WYMIANA DRZWI NA CAŁEJ KONDYGNACJI.

s) WYKONANIE I USPRAWNIENIE ISTNIEJĄCEJ WENTYLACJI GRAWITACYJNEJ.

t) WYMIANA INSTALACJI ELEKTRYCZNEJ UMIESZCZONEJ PODTYNKOWO NA CAŁEJ KONDYGNACJI WRAZ Z OPRAWAMI I OSPRZĘTEM.

u) WYMIANA INSTALACJI KANALIZACYJNEJ NA CAŁEJ KONDYGNACJI WRAZ Z WYKONANIEM NOWYCH PODEJŚĆ POD PRZYBORY.

v) CZĘŚCIOWA WYMIANA INSTALACJI WODY CIEPŁEJ I ZIMNEJ WRAZ Z WYKONANIEM PODEJŚĆ POD PRZYBORY.

RZUT PIĘTRA:

a) POMIESZCZENIE NR 1:

- odnowienie powierzchni ścian i sufitów poprzez uzupełnienie ubytków ścian i malowanie;
- szlifowanie i impregnacja schodów z lastrico;
- wymiana balustrady na bezpieczną zgodną z przepisami.

b) POMIESZCZENIE NR 2:

- odnowienie powierzchni ścian i sufitów poprzez uzupełnienie ubytków ścian i malowanie;
- wymiana i obłożenie ścian glazurą do wysokości 2,0 m;
- wymiana terakoty na podłodze;
- dostarczenie i montaż umywalki;
- dostarczenie i montaż szafy gastronomicznej;
- dostarczenie i montaż szafek z blatem roboczym;
- dostarczenie i montaż pieca konwekcyjno-parowego z podstawą pod piec
- dostarczenie i montaż kotła warzelnego przechylnego elektrycznego 30l;
- dostarczenie i montaż kotła warzelnego blokowego elektrycznego 80l;
- dostarczenie i montaż dwóch stołów jezdnych;
- dostarczenie i montaż bamaru jezdnych;
- przeniesienie i podłączenie zlewozmywaka ze zmywalni wraz z zamontowaniem podzlewowego separatora tłuszczu;
- przeniesienie i podłączenie kuchni gazowej wraz z miejscem na butlę z gazem w szafce obok;
- przeniesienie i podłączenie patelni gastronomicznej;
- dostarczenie wyposażenia kuchni:



- trzech pojemników gastronomicznych 25,6 l wraz z pokrywami;
- pięciu blach do smażenia i pieczenia z powłoką o wymiarach 325x530 mm;
- szatkownicy do warzyw wraz z zestawem tarcz do szatkownicy
- sześciu pojemników ze stali nierdzewnej 325x265 mm wraz z pokrywami z uszczelkami;

c) POMIESZCZENIE NR 3:

- wymiana windy towarowej na taką typu "Double Decker" (dwie kabiny w jednym szybie: górna na czyste, dolna na brudne) oraz zamknięcia EI60;

d) POMIESZCZENIE NR 4:

- odnowienie powierzchni ścian i sufitów poprzez uzupełnienie ubytków ścian i malowanie;
- wymiana i obłożenie ścian glazurą do wysokości 2,0 m;
- wymiana terakoty na podłogę;
- dostarczenie i montaż umywalki,
- dostarczenie i montaż blatu roboczego z szafkami podblatowymi;
- dostarczenie i montaż basenu jednokomorowego;
- dostarczenie i montaż stołu załadowczego ze stali nierdzewnej do zmywarek ze zlewem bez półki;
- dostarczenie i montaż zmywarki kapturowej z wyparzarką;
- dostarczenie i montaż stołu wyładowczego ze stali nierdzewnej do zmywarek z półką.

e) POMIESZCZENIE NR 5:

- odnowienie powierzchni ścian i sufitów poprzez uzupełnienie ubytków ścian i malowanie;
- wymiana i obłożenie ścian glazurą do wysokości 2,0 m;
- wymiana terakoty na podłogę;
- dostawa i montaż szafy gastronomicznej
- dostawa i montaż szafy przelotowej;

f) POMIESZCZENIE NR 6:

- odnowienie powierzchni ścian i sufitów poprzez uzupełnienie ubytków ścian poprzez ich gładziowanie i malowanie;
- wymiana parkietu na tarkett;
- dostarczenie i montaż zabudowy meblowej wydzielającej strefę xero.

g) POMIESZCZENIE NR 7:

- odnowienie powierzchni ścian i sufitów poprzez uzupełnienie ubytków ścian i malowanie;
- dostarczenie i montaż regału zamkniętego z półkami o wysokości do sufitu;
- dostawa i montaż biurka z fotelem biurowym;
- montaż klimatyzatora 3,5 kW;



- dostawa i montaż zabudowy grzejników i siedzisk pod oknami;
- dostawa i montaż rolet okiennych "plisy";
- wykonanie przyłączy pod projektor;
- likwidacja grzejnika ze ściany wewnętrznej;
- wymiana parkietu na podłódze na tarkett.

h) POMIESZCZENIE NR 8:

- odnowienie powierzchni ścian i sufitów poprzez uzupełnienie ubytków ścian i malowanie;
- likwidacja "okienek" przejściowych wewnętrznych;
- wymiana i obłożenie ścian glazurą do wysokości 2,0 m;
- wymiana terakoty na podłódze;
- dostawa i montaż dwóch misek ustępowych dla dzieci;
- wymiana drzwi do toalet;
- dostawa i montaż umywalki dwustanowiskowej typu "korytko" z bateriami;
- dostawa i montaż lustra łazienkowego zatapianego w glazurze;
- dostawa i montaż szafy środki higieniczne zamykanej na kluczyk z płyty meblowej mdf wodoodpornej o wysokości do sufitu;
- likwidacja grzejnika wskazanego przez Inwestora.

i) POMIESZCZENIE NR 9:

- odnowienie powierzchni ścian i sufitów poprzez uzupełnienie ubytków ścian i malowanie;
- wymiana terakoty na podłódze;
- dostarczenie i montaż regału zamkniętego z półkami o wysokości do sufitu;

j) POMIESZCZENIE NR 10:

- odnowienie powierzchni ścian i sufitów poprzez uzupełnienie ubytków ścian i malowanie;
- dostarczenie i montaż dwóch regałów zamkniętych z półkami o wysokości do sufitu;
- dostawa i montaż biurka z fotelem biurowym;
- montaż klimatyzatora 3,5 kW;
- dostawa i montaż zabudowy grzejników i siedzisk pod oknami;
- dostawa i montaż rolet okiennych "plisy";
- likwidacja grzejnika wewnętrznego;
- wymiana parkietu na podłódze na tarkett.

k) POMIESZCZENIE NR 11:

- odnowienie powierzchni ścian i sufitów poprzez uzupełnienie ubytków ścian i malowanie;
- wymiana terakoty na podłódze;



- dostarczenie i montaż regału zamkniętego z półkami o wysokości do sufitu.

l) POMIESZCZENIE NR 12:

- odnowienie powierzchni ścian i sufitów poprzez uzupełnienie ubytków ścian i malowanie;
- likwidacja "okienek" przejściowych wewnętrznych;
- dostawa i montaż szafy środka higieniczne zamykanej na kluczyk z płyty meblowej mdf wodoodpornej o wysokości do sufitu - 2 szt.;
- wymiana drzwi wahadłowych do toalet na tradycyjne.

m) POMIESZCZENIE NR 13:

- odnowienie powierzchni ścian i sufitów poprzez uzupełnienie ubytków ścian poprzez gładziowanie i malowanie;
- szlifowanie i impregnacja schodów z lastrico;
- wymiana i położenie terakoty na podłodze;
- wymiana balustrady przystosowanej dla dzieci zgodnie z przepisami ze stali nierdzewnej;
- dodatkowy pochwyt ze stali nierdzewnej na ścianie na wysokości przystosowanej dla dzieci.

n) POMIESZCZENIE NR 14:

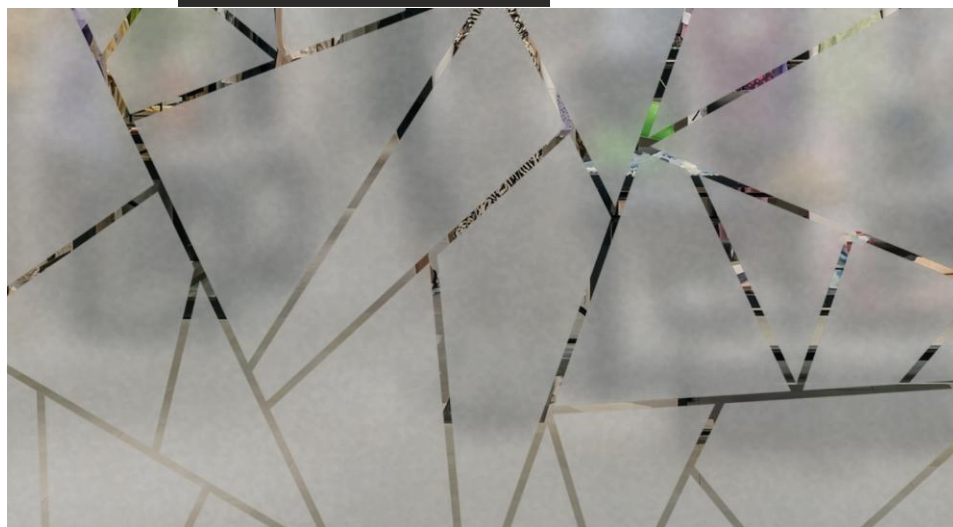
- odnowienie powierzchni ścian i sufitów poprzez uzupełnienie ubytków ścian i malowanie;
- wymiana parkietu na podłodze na tarkett;
- dostarczenie i montaż blatu na wysokości 80 cm z dwoma krzesłami;
- dostarczenie i montaż lustra na całej szerokości ściany i wysokości 70 cm;
- dostarczenie i montaż szafek wiszących do sufitu zawieszonych bezpośrednio nad lustrem zamkniętych z półkami;
- dostarczenie fotela tapicerowanego;

o) POMIESZCZENIE NR 15:

- odnowienie powierzchni ścian i sufitów poprzez uzupełnienie ubytków ścian i malowanie;
- wymiana parkietu na podłodze na tarkett;
- przeniesienie oświetlenia z nad drzwi na sufit;
- przeniesienie szafy wnękowej oraz biurka z fotelem z pokoju Dyrektora (pom. nr 14).

p) POMIESZCZENIE NR 16:

- odnowienie powierzchni ścian i sufitów poprzez uzupełnienie ubytków ścian i malowanie;
- wymiana parkietu na podłodze na tarkett;
- wzniesienie ścianki działowej z PVC wypełnienie ze szkła z częściowym ograniczeniem widoczności poprzez zastosowanie okleiny mlecznej ażurowej;



- dostarczenie i montaż stojaka na piłki treningowe;
 - przygotowanie montażu pod huśtawkę w stropodachu i przeniesienie jej z sali na parterze.
- w) **DODATKOWO WYMIANA DRZWI NA CAŁEJ KONDYGNACJI.**
- x) **WYKONANIE I USPRAWNIENIE ISTNIEJĄCEJ WENTYLACJI GRAWITACYJNEJ.**
- y) **WYMIANA INSTALACJI ELEKTRYCZNEJ UMIESZCZONEJ PODTYNKOWO NA CAŁEJ KONDYGNACJI WRAZ Z OPRAWAMI I OSPRZĘTEM.**
- z) **WYMIANA INSTALACJI KANALIZACYJNEJ NA CAŁEJ KONDYGNACJI WRAZ Z WYKONANIEM NOWYCH PODEJŚĆ POD PRZYBORY.**
- aa) **CZĘŚCIOWA WYMIANA INSTALACJI WODY CIEPŁEJ I ZIMNEJ WRAZ Z WYKONANIEM PODEJŚĆ POD PRZYBORY.**

UWAGA! WSZELKIE ROBOTY NALEŻY PROWADZIĆ POD NADZOREM I W UZGODNIENIU Z INWESTOREM. WBUDOWANIE WYBRANYCH PRZEZ WYKONANWCĘ ELEMENTÓW MOŻE NASTĄPIĆ PO AKCEPTACJI INWESTORA! WSZELKIE WBUDOWANE MATERIAŁY POWINNY POSIADAĆ STOSOWNE ATESTY BUDOWLANE!

Lp.	Imię	Nazwisko	specjalność	numer uprawnień	data opracowania	podpis	zakres opracowania
1	Marian	Bartołd	arch. oraz konstr.-inż.	St-23/71	10 listopad 2025 r.		arch. i konstr.

Opracował: mgr inż. Wojciech Motacki



3) OPIS TECHNOLOGICZNY:

a) Dane ogólne

- Podstawa opracowania i materiały wyjściowe
 - rzut architektoniczny pomieszczeń,
 - karty informacyjne maszyn i urządzeń technologicznych,
 - obowiązujące przepisy w zakresie warunków sanitarnych i bhp.,a w szczególności:
rozporządzenie (WE) Nr 852/2004 Parlamentu Europejskiego i Rady z dnia 29.04.2004r. w sprawie higieny środków spożywczych (Dz. Urz. WE L 139).

Uwaga: Uzgodniony projekt technologiczny stanowi podstawę do opracowania projektów branżowych.

b) Opis ogólny

Przedmiotem opracowania jest projekt technologii zespołu żywieniowego (kuchni z zapleczem) w piwnicy i na piętrze budynku przedszkola. Przedmiotowy obiekt jest obecnie eksploatowany, projektuje się jego remont by poprawić i ulepszyć warunki pracy.

Zakład prowadzi działalność zamkniętą wyłącznie na potrzeby prowadzonej placówki oświatowej.

Źródłem ciepła dla kuchni będzie gaz propanowy i energia elektryczna.

System obsługi - obsługa kelnerska.

Lokal jest zakładem posiadającym pełne zaplecze gastronomiczne, w skład którego wchodzi: pomieszczenie socjalne, węzeł sanitarny personelu, pomieszczenie porządkowe, magazyn produktów spożywczych, magazyn ziemniaków i warzyw, obieralnia z pomieszczeniem mycia i dezynfekcji jaj, kuchnia właściwa, zmywalnia naczyń stołowych oraz kredens.

Układ funkcjonalny pomieszczeń zawiera część graficzna.

c) Zatrudnienie

Zatrudnionych jest 5 osób. Praca w systemie jedno zmianowym.

Dla pracowników zaprojektowano niezbędne pomieszczenia higieniczno-sanitarne.

d) Opis technologiczny

Asortyment dań to: przekąski gorące i zimne, potrawy mięsne i rybne, sałatki i surówki warzywne oraz napoje gorące i zimne.

Technologia przygotowania posiłków obejmuje:



- dostawę i magazynowanie surowców, produktów i półproduktów,
- przygotowanie surowców do obróbki cieplnej,
- obróbkę cieplną i ostateczne przygotowanie potraw,
- wydawanie potraw,
- zmywanie i przechowywanie naczyń stołowych i kuchennych.

Zaopatrzenie w surowce i artykuły spożywcze odbywać się będzie z miejscowych punktów handlu detalicznego i hurtowego.

Dostawa towarów odbywać się będzie wejściem od strony południowej do piwnicy budynku.

Mięso oraz ryby będą dostarczane w postaci elementów kulinarnych, a także w postaci zamrożonej.

Artykuły spożywcze łatwo psujące się będą przechowywane w urządzeniach chłodniczych i mroźniczych (zgodnie z zasadą rozdzielnego przechowywania).

Jaja przetrzymywana będą w chłodziarce, myte i dezynfekowane promieniami UV w wydzielonym pomieszczeniu.

Do obróbki cieplnej potraw przewidziano kuchnię gazową (elektryczną) z piekarnikiem, piec konwekcyjno-parowy, kotły warzelne oraz patelnię elektryczną.

Zmywanie naczyń kuchennych odbywać się będzie ręcznie na stanowisku w kuchni właściwej.

Do zmywania naczyń stołowych zaprojektowano zmywarkę kapturową o wydajności 1000 talerzy/h (z funkcją wyparzania - 90°C).

Mycie i dezynfekcja

Dla zachowania nienagannego stanu higienicznego projektowanych obszarów i stanowisk pracy konieczne jest mycie i dezynfekcja urządzeń i drobnego sprzęt, mebli gastronomicznych, jak również podłóg i ścian. Za wykonywanie tych czynności powinien być odpowiedzialny wyznaczony pracownik, a czynności mycia oraz dezynfekcji muszą być przeprowadzone zgodnie z przyjętymi instrukcjami i z zastosowaniem profesjonalnych środków myjąco - dezynfekujących. Instrukcje te muszą być opracowane dla każdego rodzaju powierzchni i materiału i muszą określać:



- poszczególne fazy mycia i dezynfekcji oraz częstotliwość tych zabiegów;
- rodzaj środków myjących i dezynfekcyjnych; ich stężenia, temperatury i czas działania na powierzchnię;
- sposób suszenia umytych powierzchni;
- sposób mycia, dezynfekcji i przechowywania sprzętu i urządzeń używanych do mycia i dezynfekcji.

e) Wytyczne do projektów branżowych

- **Wytyczne budowlane**

Ściany we wszystkich pomieszczeniach winny być zmywalne, nienasiąkliwe.

Powierzchnie ścian muszą być utrzymane w dobrym stanie i muszą być łatwe do czyszczenia, oraz tam gdzie jest to konieczne, do dezynfekcji. Wymaga to stosowania nieprzepuszczalnych, nie pochłaniających, zmywalnych oraz nietoksycznych materiałów oraz gładkiej powierzchni aż do wysokości niezbędnej do działania (2m) ewentualnie wyłożone płytkami ceramicznymi (gładkie). Wszystkie przewody technologiczne należy prowadzić w bruzdach ścian lub zabudować w sposób uniemożliwiający gromadzenie się kurzu i brudu. Narożniki ścian należy zabezpieczyć przed uszkodzeniami mechanicznymi.

Powierzchnie ścian i sufitów powinny być gładkie bez uszkodzeń i szczelin zabezpieczone przed kondensacją pary oraz wzrostem pleśni. Ściany stanowisk produkcyjnych należy wyłożyć okładziną łatwo zmywalną trwałą i odporna na działanie wilgoci i środków dezynfekcyjnych do wysokości wykonywanych prac lecz nie mniej niż 2,0 m.

Narożniki ścian należy zabezpieczyć przed uszkodzeniami mechanicznymi. Styki ścian i podłóg zaleca się wykonać jako zaokrąglone, łatwe do utrzymania w czystości.

Należy również przewidzieć cokoliki o wysokości 100 mm wykonane z tego samego materiału co posadzka.

Drzwi gładkie dostosowane do zmywania.

Drzwi muszą być szczelne i mieć powierzchnię łatwą do czyszczenia (zmywania wodą) oraz, w miarę potrzeby, do dezynfekcji. Wymaga to wykorzystania gładkich i nie pochłaniających powierzchni.

Wymiary otworów drzwiowych w każdym pomieszczeniu powinny być odpowiednie do liczby pracowników z nich korzystających oraz do rodzaju i wielkości używanych urządzeń transportowych i przemieszczanych ładunków.

Wymiary otworów drzwiowych określa Polska Norma.



Sposób otwierania drzwi z pomieszczeń pracy i z pomieszczeń higieniczno-sanitarnych powinien odpowiadać wymaganiom przepisów techniczno-budowlanych i dotyczących ochrony przeciwpożarowej.

Pomiędzy pomieszczeniami nie należy wykonywać progów, chyba że warunki techniczne wymagają ich zastosowania. W takich przypadkach należy je oznaczyć w sposób widoczny.

Pomieszczenia pracy, w których przebywają pracownicy, nie mogą być zamykane w sposób uniemożliwiający wyjście z pomieszczenia. Jeżeli istnieją względy wymagające zamykania pomieszczeń w czasie pracy przed osobami nie upoważnionymi, należy stosować przy drzwiach zamki uniemożliwiające wejście z zewnątrz, a jednocześnie umożliwiające wyjście z pomieszczenia bez użycia klucza. W takiej sytuacji należy przewidzieć możliwość powiadamiania pracowników znajdujących się w takich pomieszczeniach o niebezpieczeństwie grożącym z zewnątrz.

Podłogi należy wykonać z terakoty, gresu lub żywic epoksydowanych atestowanych o dużej trwałości i odpornych na ścieranie.

We wszystkich pomieszczeniach produkcyjnych, sanitarnych powierzchnie podłóg muszą być utrzymane w dobrym stanie i muszą być łatwe do czyszczenia, oraz w miarę potrzeby, do dezynfekcji. Wymaga to stosowania nie przepuszczalnych, nie pochłaniających, zmywalnych oraz nie toksycznych materiałów.

W pomieszczeniach w których znajdują się wpusty podłogowe, posadzki należy wykonać ze spadkiem 1,5% w kierunku spustów.

Okna i inne otwory

Okna w pomieszczeniach pracy o dużej wilgotności powietrza powinny być wykonane w sposób zapobiegający skraplaniu się w nich pary wodnej.

Okna powinny być gładkie, szczelne, dostosowane do zmywania wodą.

Muszą mieć konstrukcję zapobiegającą gromadzeniu się zanieczyszczeń oraz umożliwiającą stałe wietrzenie pomieszczeń przez górne skrzydła lub wietrzniki umieszczone w górnych częściach okien, łatwe do otwierania z poziomu podłogi. Oknach w pomieszczeniach produkcyjnych należy wyposażyć w ekrany zatrzymujące owady, które mogą być łatwo demontowane do czyszczenia.

Okna w pomieszczeniach pracy o dużej wilgotności powietrza powinny być wykonane w sposób zapobiegający skraplaniu się w nich pary wodnej. W przypadku szczególnie dużego zaparowania pomieszczenia i możliwości spadania kropeł wody na stanowisko pracy należy zainstalować rynienki lub inne urządzenia odprowadzające wodę z okien.

Szyby w oknach powinny być czyste oraz przepuszczać dostateczną ilość światła. Do mycia okien powinien być zapewniony dogodny i bezpieczny dostęp.



Okna powinny być wyposażone w odpowiednie urządzenia eliminujące nadmierne operowanie promieni słonecznych padających na stanowiska pracy.

Okna, przeznaczone do wietrzenia pomieszczeń, należy wyposażyć w urządzenia pozwalające na otwieranie ich w sposób łatwy i bezpieczny z poziomu podłogi oraz ustawienie części otwieranych w pożądanym położeniu.

Parapety okienne powinny być nachylone pod kątem 45° do wnętrza pomieszczenia, a ich powierzchnia powinna być gładka, nienasiąkliwa i łatwo zmywalna, np. wyłożona glazurą jak na ścianach.

- **Wytyczne do projektu instalacji wodno-kanalizacyjnej**

Instalacje wodociągowe i kanalizacyjne należy projektować zgodnie z aktualnymi PN, przy czym zachować szczególne wymagania dla tej instalacji:

Zakład powinien używać do celów produkcyjnych oraz gospodarczych wody o udokumentowanej jakości spełniającej wymagania wody przeznaczonej do spożycia przez ludzi. Wyniki badań powinny być przechowywane w dokumentacji zakładu.

Każdą umywalkę i zlew wyposaża się w armaturę z zimną i ciepłą wodą, środki do mycia rąk (mydło płynne i środek dezynfekcyjny) i ich higienicznego suszenia (ręczniki papierowe) i pojemnik.

Temperatura wody ciepłej - 55°C - 60°C.

Przewody wodociągowe, armatura i przybory instalowane muszą posiadać stosowne atesty.

Ścieki ze stanowiska mycia sprzętu produkcyjnego/zmywalni naczyń stołowych powinny być przed wprowadzeniem ich do kanalizacji podczyszczone.

Dla uniknięcia niedopuszczalnego ryzyka zanieczyszczenia żywności urządzenia do mycia żywności oddziela się od urządzeń do mycia rąk.

Kanalizacyjne wpusty podłogowe w pomieszczeniach zakładu należy projektować z zachowaniem przerwy powietrznej i wyposażyć we właściwe łatwe do czyszczenia łapacze odpadków, średnica przewodów kanalizacyjnych odprowadzających ścieki z pomieszczeń zakładu powinna wynosić min. 100 mm. Wpusty podłogowe powinny być zabezpieczone kratkami.

Udział wody ciepłej wynosi 50-60%.

Ilość ścieków przyjmuje się na poziomie 90-95% zużycia wody.

Wszystkie instalacje -projektować jako kryte.

Nie dopuszcza się wykonywania w pomieszczeniach z wpustami podłogowymi kanalików podłogowych z przewodami instalacyjnymi narażonymi na zalewanie ściekami z posadzek.

Rewizje na pionach kanalizacyjnych nie powinny znajdować się w pomieszczeniach produkcyjnych i magazynowych.



- **Wytyczne do projektu instalacji wentylacji**

We wszystkich pomieszczeniach należy przewidzieć wentylację. W budynku występuje istniejąca wentylacja grawitacyjna, należy ją usprawnić.

Okap powinien być wykonany z materiału niepalnego, odpornego na działanie tłuszczu i wilgoci oraz łatwego do czyszczenia. Krawędzie dolnego otworu okapu umieszcza się ok. 2m nad powierzchnią podłogi,

Ilość powietrza wentylacyjnego powinno się określić na podstawie bilansów zysków ciepła i wilgoci wydzielanych przez urządzenia i ludzi.

W WC dla personelu/klientów należy wykonać wentylację wymuszoną włączaną w momencie zapalania światła,

W pomieszczeniach pracy powinna być zapewniona wymiana powietrza wynikająca z potrzeb użytkowych i funkcji tych pomieszczeń, bilansu ciepła i wilgotności oraz zanieczyszczeń stałych i gazowych, wykluczająca możliwość przepływu powietrza z obszaru zanieczyszczonego do obszaru czystego,

Wentylacja wykonana w pomieszczeniach powinna być zgodna z wymogami bezpieczeństwa i higieny pracy,

Na otworach wentylacyjnych należy zamontować kratki z materiału nierdzewnego o konstrukcji łatwej do zdejmowania i czyszczenia,

Przewidywane temperatury w pomieszczeniach - wg obowiązujących norm,

Po zakończeniu prac należy sprawdzić skuteczność działania wentylacji mechanicznej oraz dokonać pomiaru hałasu.

- **Wytyczne do projektu instalacji elektrycznej**

W projektowanym obiekcie energię elektryczną należy przewidzieć do celów oświetleniowych i technologicznych. Oświetlenie nad stanowiskami pracy powinno być rozmieszczone równomiernie, nie powodując zacinienia. Należy zapewnić oświetlenie na poziomie 300 lx w pomieszczeniach pracy i 200 lx w pozostałych pomieszczeniach.

Wszelkie gniazda wtykowe itp. powinny posiadać szczelne oprawy ze względu na mycie pomieszczeń wodą.

Moc zainstalowana podana w wykazie wyposażenia. Należy przyjąć 10 % rezerwy. Współczynnik jednoczesności pracy urządzeń 0,7. Na zapleczu należy przewidzieć gniazda wtykowe jednofazowe do podłączenia sprzętu ruchomego i porządkowego.

Instalacje elektryczne należy projektować zgodnie aktualnymi normami, przy czym zachować szczególne wymagania dla tej instalacji:



- w pomieszczeniach pracy stałej należy zapewnić oświetlenie naturalne.

Stosunek powierzchni okien (w świetle ościeżnic) do powierzchni podłogi powinien wynosić, co najmniej 1:8.

- należy stosować oświetlenie takie, aby zapewniało właściwe oddawanie barw w celu uniknięcia pozornej zmiany barwy.

- Punkty oświetlenia nad stanowiskami pracy powinny być rozmieszczone tak, aby zapewnić oświetlenie równomierne i uniknąć zaciemnienia.

- Pomieszczenia w zakładzie, w których prowadzone są procesy produkcyjne, muszą być wyposażone w naturalne lub sztuczne oświetlenie dostosowane do wykonywanych w nich czynności, odpowiadające wymaganiom w zakresie BHP.

- Do urządzeń znajdujących się w zakładzie doprowadzić energię elektryczną o mocy wyszczególnionej w wykazie urządzeń.

- W pomieszczeniach produkcyjnych przy stanowiskach roboczych należy przewidzieć dodatkowe gniazdka na 230V do ewentualnego podłączenia elektrycznego drobnego sprzętu produkcyjnego.

- Urządzenia i maszyny zasilane w energią elektryczną powinny mieć ochronę od porażeń.

- W pomieszczeniach zakładu instalacja elektryczna powinna być hermetyczna.

- Punkty oświetlenia elektrycznego powinny być wyposażone w nietłukące osłony, chroniące przed odpryskami szkła w razie stłuczenia żarówek lub kloszy, oraz mieć konstrukcję umożliwiającą ich łatwe czyszczenie.

- We wszystkich miejscach na terenie zakładu pracy, w których mogą przebywać pracownicy, pracodawca jest obowiązany zapewnić oświetlenie elektryczne w porze nocnej lub jeżeli oświetlenie dzienne jest niewystarczające.

Wymagania dotyczące oświetlenia określają Polskie Normy.

- Instalacje i urządzenia elektryczne powinny być tak wykonane i eksploatowane, aby nie narażały pracowników na porażenie prądem elektrycznym, przepięcia atmosferyczne, szkodliwe oddziaływanie pól elektromagnetycznych oraz nie stanowiły zagrożenia pożarowego, wybuchowego i nie powodowały innych szkodliwych skutków.

- Oświetlenie dzienne na poszczególnych stanowiskach pracy powinno być dostosowane do rodzaju wykonywanych prac i wymaganej dokładności oraz powinno spełniać wymagania określone w Polskiej Normie.

- Niezależnie od oświetlenia dziennego w pomieszczeniach pracy należy zapewnić oświetlenie elektryczne o parametrach zgodnych z Polskimi Normami.



f) Dane uzupełniające

Wszyscy pracownicy muszą mieć pracownicze książeczki zdrowia i aktualne badania lekarskie. Przedsiębiorca jest zobowiązany przechowywać orzeczenia lekarskie wydane na podstawie badań lekarskich osób zatrudnionych do celów sanitarno-epidemiologicznych i udostępniać je na żądanie organów urzędowej kontroli żywności. Osoba chora lub podejrzana o choroby albo zakażenia uniemożliwiające wykonywanie prac i czynności w obrocie /produkcji żywności jest niezwłocznie odsuwana od tych prac i czynności, jeśli zachodzi jakiekolwiek prawdopodobieństwo bezpośredniego lub pośredniego zanieczyszczenia mikroorganizmami patogennymi. Osoby biorące udział w procesie produkcji środków spożywczych są obowiązane posiadać kwalifikacje w zakresie przestrzegania zasad higieny w procesie produkcji żywności.

W zakładzie należy zapewnić urządzenia i sprzęt do przyjęcia środków spożywczych, ich transportu wewnętrznego, przechowywania, porcjowania, eksponowania, z uwzględnieniem wymagań w zakresie temperatury przechowywania właściwej dla danego środka spożywczego.

Dla każdego z rodzaju środków spożywczych wydzielą się sprzęt i narzędzia wykonane z materiałów przeznaczonych do kontaktu z żywnością.

Środki spożywcze magazynowane w zakładzie przechowuje się w warunkach uniemożliwiających ich zepsucie i zanieczyszczenie. Łatwo psujące się środki spożywcze należy przechowywać we właściwej dla danych środków spożywczych temperaturze, kontrolowanej, monitorowanej i rejestrowanej. Dopuszcza się możliwość wykonywania w ograniczonym czasie, poza kontrolą temperatury, czynności niezbędnych przy przygotowywaniu, transporcie, magazynowaniu, wydawaniu żywności, jeżeli nie powoduje to powstania ryzyka zagrożenia dla zdrowia i życia człowieka.

Zabrania się przechowywania razem surowców z przetworzonymi produktami lub towarami nie będącymi żywnością oraz z takimi artykułami, które mogą na siebie oddziaływać, powodując zmianę smaku lub zapachu.

Temperatura, wilgotność, czas i inne parametry przechowywania poszczególnych rodzajów środków spożywczych powinny być zgodne z wymaganiami określonymi przez producenta.

Urządzenia do obróbki cieplnej muszą być wyposażone we wszystkie elementy kontrolno - sterujące niezbędne do zapewnienia właściwego przebiegu procesów obróbki cieplnej; żywność jest przetwarzana zgodnie z ustalonym procesem obróbki cieplnej w powiązaniu z innymi metodami kontrolowania zagrożeń mikrobiologicznych.



W przypadku gdy artykuły mają być przechowywane lub wydawane w obniżonych temperaturach, po etapie przetwarzania w podwyższonej temperaturze lub etapie przygotowania końcowego należy je schodzić tak szybko jak to jest możliwe, do temperatury eliminującej ryzyko zagrożenia dla zdrowia lub życia człowieka.

W przypadku rozmrażania artykułów, proces ten prowadzi się w taki sposób, aby zminimalizować ryzyko namnożenia się mikroorganizmów patogennych lub powstania toksyn w żywności. Podczas rozmrażania artykuły poddaje się działaniom temperatur, które nie powodują powstania ryzyka zagrożenia dla zdrowia lub życia człowieka.

Na terenie zakładu należy wydzielić, dla każdego z rodzaju środków spożywczych, sprzęt i narzędzia tj. deski, noże, naczynia wykonane z materiałów przeznaczonych do kontaktu z żywnością.

Błaty stołów i lady bezpośrednio stykające się ze środkami spożywczymi muszą być wykonane z materiału trwałego w taki sposób, aby były gładkie i łatwe do utrzymania w czystości.

Osoby prowadzące zakład są obowiązane do prowadzenia i przechowywania dokumentacji lub innych danych, na podstawie których będzie możliwa identyfikacja dostawców oraz artykułów spożywczych. Ponadto należy opracować i wdrożyć dokumentację z zakresu Dobrej Praktyki Higienicznej (GHP), Dobrej Praktyki Produkcyjnej (GMP) oraz systemu HACCP.

Pomieszczenia pracy i ich wyposażenie powinny zapewniać pracownikom bezpieczne i higieniczne warunki pracy. W szczególności w pomieszczeniach pracy należy zapewnić właściwe oświetlenie, odpowiednią temperaturę, wymianę powietrza oraz zabezpieczenie przed wilgocią niekorzystnymi warunkami cieplnymi i nasłonecznieniem oraz innymi czynnikami szkodliwymi dla zdrowia.

Produkcję artykułów spożywczych prowadzi się w sposób zapewniający na wszystkich etapach bezpieczeństwo i właściwą jakość zdrowotną żywności. Kierujący zakładem, mając na względzie bezpieczeństwo żywności, podejmuje działania mające na celu realizację wymagań higieniczno-sanitarnych dotyczących zakładu i jego wyposażenia, warunków sanitarnych oraz wymagań w zakresie przestrzegania higieny na wszystkich etapach produkcji artykułów spożywczych, a w szczególności zapewnia:

1. opracowanie, wdrożenie i przestrzeganie instrukcji dobrej praktyki higienicznej dotyczącej:

- proces mycia i dezynfekcji, czas i częstotliwość,
- zaopatrzenie w wodę,
- usuwanie odpadów i ścieków,
- kontroli zabezpieczenia przed szkodnikami,



- kwalifikacji i szkoleń pracowników,
- konserwacji maszyn i urządzeń,
- utrzymania porządku, czystości i higieny;
- procedury postępowania z towarami wycofanymi z obrotu,
- postępowanie podczas przyjęcia towaru, magazynowania i ekspozycji.

2. nadzór nad osobami mającymi kontakt z artykułami w zakresie przestrzegania przez te osoby warunków utrzymania higieny osobistej podczas produkcji;
3. szkolenie w zakresie zasad systemu HACCP osób odpowiedzialnych w zakładzie za opracowanie, wdrożenie i utrzymanie systemu HACCP;
4. przestrzeganie wymagań dotyczących stanu zdrowia i organizowanie badań lekarskich;
5. prowadzenie systematycznych wpisów do dokumentacji dotyczącej stosowania dobrej praktyki higienicznej;
6. opracowanie, wdrożenie i stosowanie procedur zabezpieczenia i wycofania z obrotu partii żywności nie odpowiadających wymaganiom jakości zdrowotnej;

Przestrzeganie właściwej jakości zdrowotnej żywności oraz zasad higieny w procesie produkcji żywności jest zapewnione przez kontrole wewnętrzną obejmującą czynności niezbędne dla sprawdzenia:

- a) prawidłowości przestrzegania warunków i zasad higieny,
- b) oceny skuteczności systemu HACCP, obejmującego następujące zasady:

- zidentyfikowanie i ocenę zagrożeń jakości zdrowotnej żywności oraz ryzyka ich wystąpienia, a także ustalenie środków kontroli i metod przeciwdziałania tym zagrożeniom.

Analiza zagrożeń służy identyfikacji wszystkich szkodliwych czynników mogących wystąpić na wszystkich etapach procesu produkcyjnego. Następnym koniecznym krokiem jest oszacowanie ryzyka wystąpienia konkretnego czynnika. Ostatni etap stanowi określenie środków zapobiegawczych, jakie można zastosować w celu eliminacji bądź zminimalizowania wystąpienia zagrożenia oraz ryzyka ich wystąpienia, a także ustalenie środków kontroli i metod przeciwdziałania tym zagrożeniom, czyli prowadzenia analizy zagrożeń,

- określenie krytycznych punktów kontroli w celu wyeliminowania lub zminimalizowania wystąpienia zagrożeń. W wyniku przeprowadzonej analizy zagrożeń i określonych środków zapobiegawczych ustala się istotne dla procesu produkcji miejsca, czyli Krytyczne Punkty Kontrolne (CCP). Punkty te muszą być kontrolowane ze względu na możliwość wystąpienia nadmiernego ryzyka powodującego nieakceptowaną jakość zdrowotną żywności. Warunkiem wyznaczenia CCP był ustalony w takim momencie procesu produkcyjnego, aby dało się opisać dla niego odpowiednie parametry procesu, które w określonych warunkach są sprawdzane. Granice tolerancji wyznacza się jako dopuszczalne



odchylenie od sugerowanych parametrów tak, aby pomimo to zostało zachowane odpowiednie bezpieczeństwo zdrowotne.

- ustalenie i wprowadzenie systemu monitorowania CCP - procedura mówiąca o tym jak często, przez kogo i w jaki sposób będą dokonywane pomiary parametrów ustalonych dla punktów krytycznych.
- ustalenie działań korygujących, jeśli krytyczny punkt kontroli nie spełnia wymagań.
Działania korygujące powinny ustalać, co zrobić z produktem, linią produkcyjną a także doprowadzić naruszone parametry do pożądanego poziomu.
- ustalenie procedur weryfikacji w celu potwierdzenia, że system HACCP działa w sposób prawidłowy.
- opracowanie dokumentacji systemu HACCP dotyczącej etapów jego wprowadzania oraz ustalenie sposobu rejestrowania i przechowywania danych oraz archiwizowania dokumentacji systemu. Każdy z etapów wprowadzania systemu powinien być w dokumentacji odpowiednio odnotowany i przechowywany. Ważne jest też przechowywanie zapisów z rejestracji CCP, oraz podjętych działań w przypadku niezgodności. Dokumentacja świadczy o rzeczywistym funkcjonowaniu systemu HACCP, pozwala na jego kontrolę osobą z zewnątrz zakładu - inspekcjom lub kontrahentom.

g) Wymagania bhp

Warunki bezpieczeństwa i higieny pracy muszą być stosowane zgodnie z obowiązującymi przepisami:

- wszystkie zastosowane materiały mające bezpośredni kontakt z żywnością powinny posiadać atest PZH,
- niezbędne jest wyposażenie pracowników w odzież ochronną obuwie robocze, nakrycie głowy,
- każdy pracownik powinien posiadać aktualną książeczkę zdrowia,
- należy przeprowadzić szkolenie BHP dotyczące miejsc pracy i obsługi urządzeń,
- pracownicy powinni przechodzić okresowe badania lekarskie - zgodnie z przepisami, pracodawca jest zobowiązany zapewnić pracownikom sprawnie funkcjonujący system pierwszej pomocy w razie wypadku oraz środki do udzielenia pierwszej pomocy.
- wszystkie pomieszczenia przeznaczone na stały pobyt ludzi powinny posiadać oświetlenie naturalne, do pomieszczeń takich należy kuchnia właściwa. W pozostałych pomieszczeniach do pracy: obieralnia warzyw założono czasowy pobyt ludzi do 4 godzin / dobę / pracownika.

UWAGA! WSZELKIE ROBOTY NALEŻY PROWADZIĆ POD NADZOREM I W UZGODNIENIU Z INWESTOREM. WBUDOWANIE WYBRANYCH PRZEZ WYKONANWCĘ ELEMENTÓW MOŻE



**NASTĄPIĆ PO AKCEPTACJI INWESTORA! WSZELKIE WBUDOWANE MATERIAŁY POWINNY
POSIADAĆ STOSOWNE ATESTY BUDOWLANE!**

Lp.	Imię	Nazwisko	specjalność	numer uprawnień	data opracowania	podpis	zakres opracowania
1	Marian	Bartołd	arch. oraz konstr.-inż.	St-23/71	10 listopad 2025 r.		arch. i konstr.

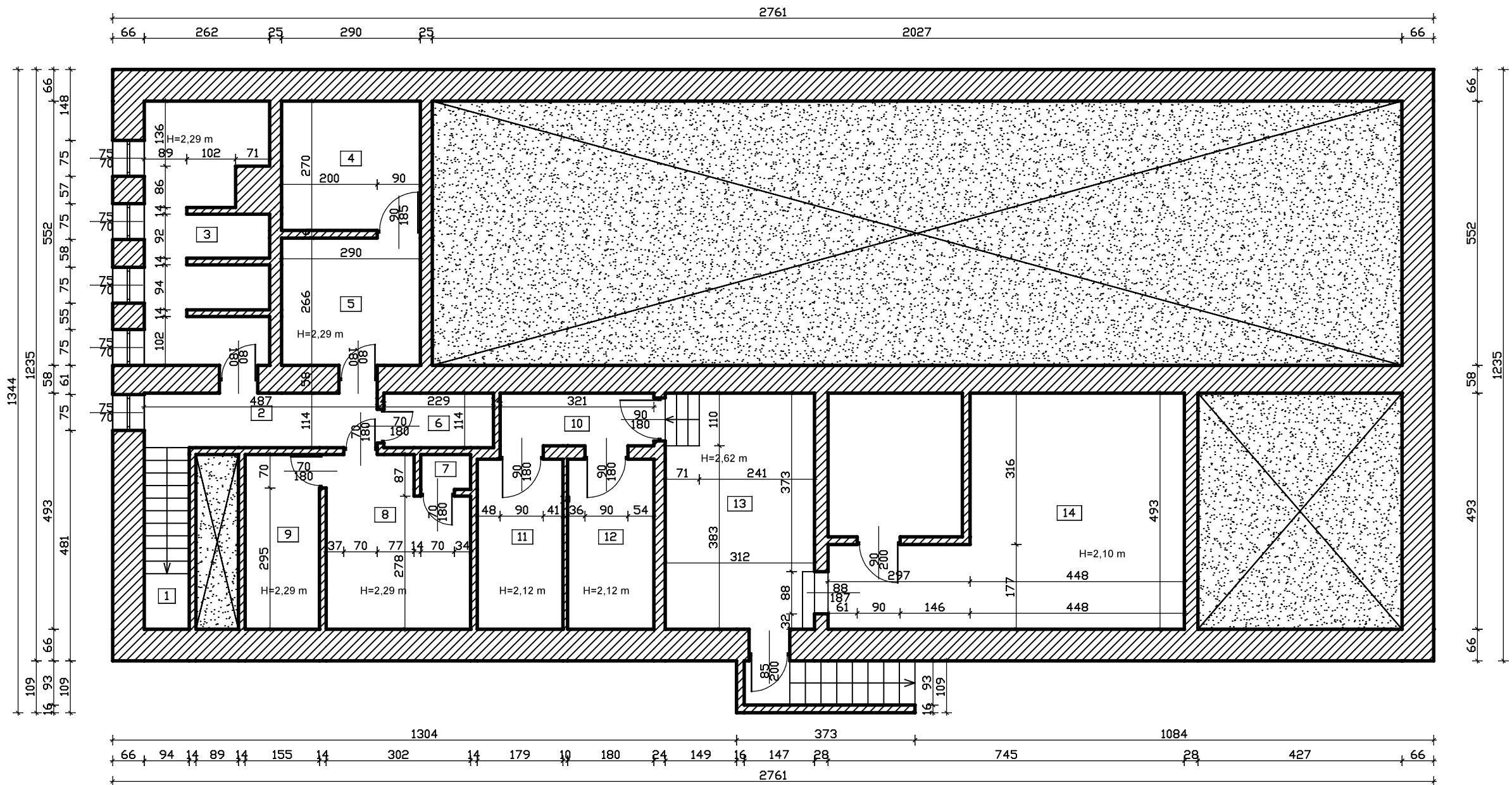
Opracował: mgr inż. Wojciech Motacki



PROJEKT BUDOWLANY

CZĘŚĆ RYSUNKOWA

RZUT PIWNICY -
INWENTARYZACJA
SKALA 1:100

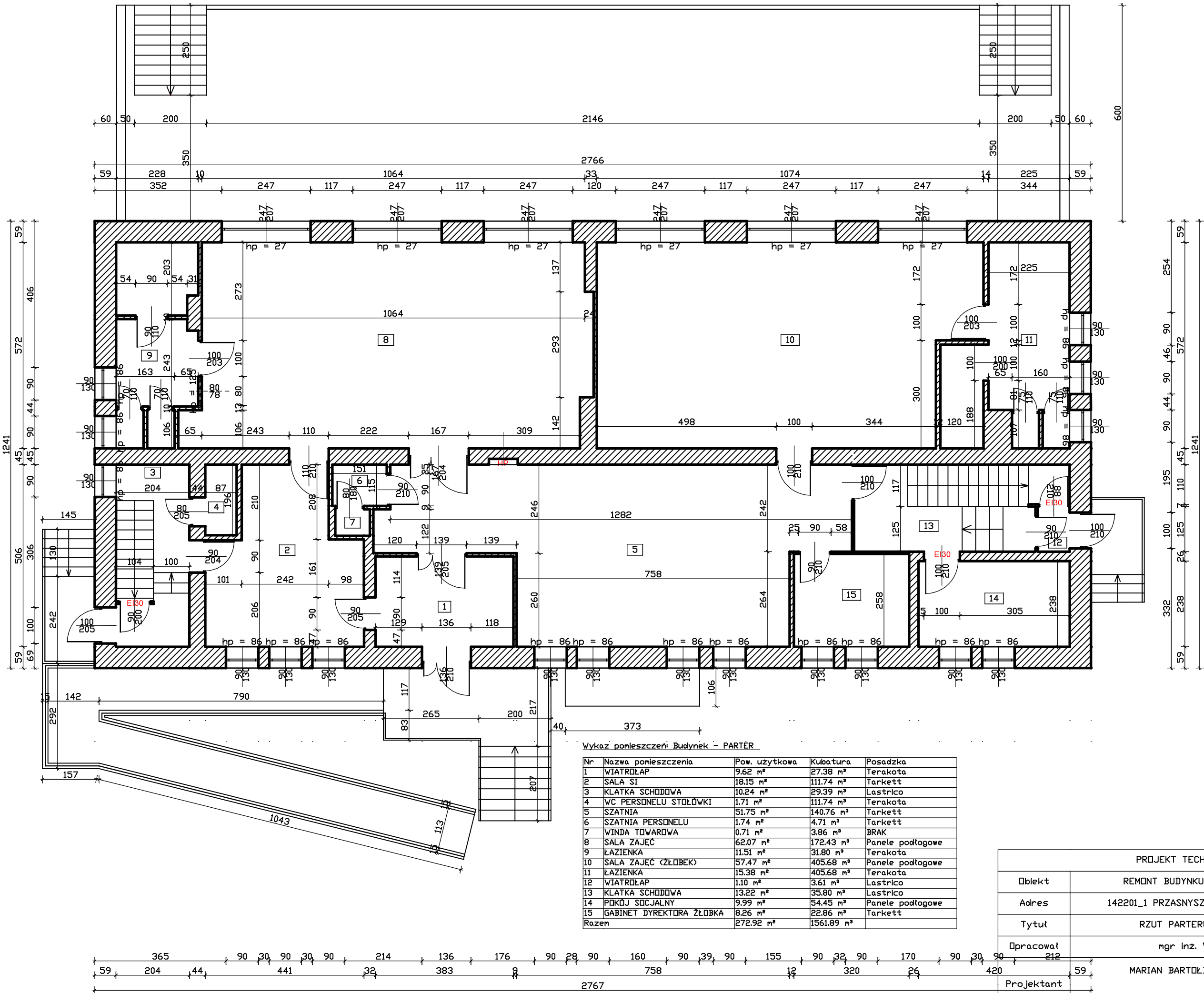


Wykaz pomieszczeń: Budynek - PIWNICA

Nr	Nazwa pomieszczenia	Pow. użytkowa	Kubatura	Posadzka
1	KLATKA SCHODOWA	3,56 m²	8,16 m³	Terakota
2	KORYTARZ	5,55 m²	13,75 m³	Terakota
3	MAGAZYN WARZYW I OWOCÓW	13,12 m²	31,08 m³	Terakota
4	MAGAZYN MROŻONEK	7,83 m²	17,93 m³	Terakota
5	MAGAZYN PRODUKTÓW SUCHYCH	7,71 m²	18,23 m³	Terakota
6	SZTANIA PERSONELU STOŁÓWKI	2,61 m²	5,98 m³	Terakota
7	WINDA TOWAROWA	0,76 m²	1,85 m³	Terakota
8	POMIESZCZENIE PORZĄDKOWE	10,00 m²	23,12 m³	Terakota
9	OBIERALNIA	5,66 m²	12,96 m³	Terakota
10	KORYTARZ	3,53 m²	8,98 m³	Posadzka cementowa
11	POMIESZCZENIE GOSPODARCZE	6,35 m²	14,55 m³	Posadzka cementowa
12	POMIESZCZENIE GOSPODARCZE	6,39 m²	14,64 m³	Posadzka cementowa
13	POMIESZCZENIE TECHNICZNE	15,39 m²	36,24 m³	Posadzka cementowa
14	POMIESZCZENIE GOSPODARCZE	27,35 m²	63,09 m³	Posadzka cementowa
Razem		115,81 m²	270,56 m³	

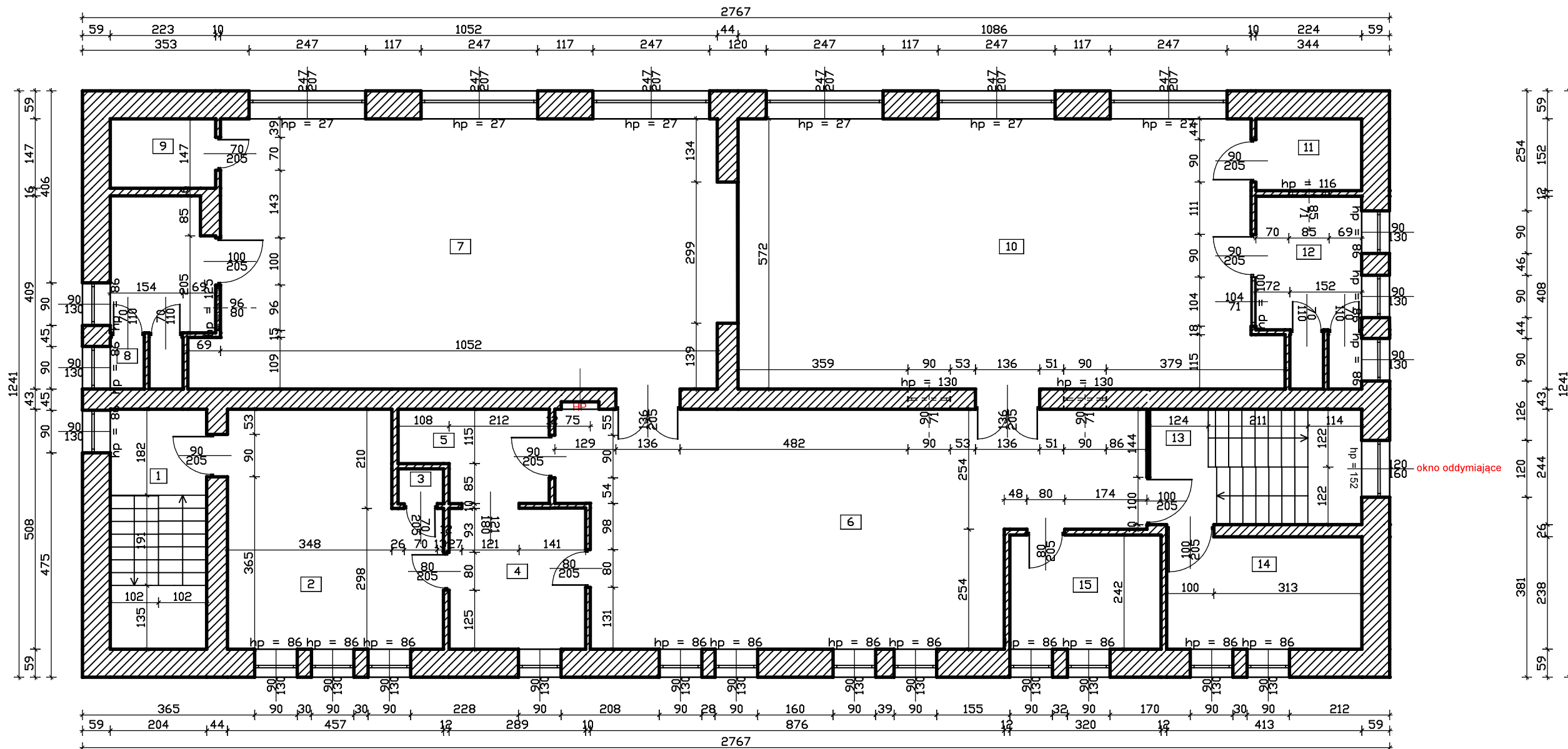
PROJEKT TECHNICZNY		Nr rysunku
Obiekt	REMONT BUDYNKU PRZY UL.ŚWIERCZEWO 8	T-6
Adres	142201_1 PRZASNYSZ / 0002 PRZASNYSZ / 1628	Skala
Tytuł	RZUT PIWNICY - INWENTARYZACJA	1:100
Opracował	mgr Inz. Wojciech Motacki	
Projektant	MARIAN BARTOLD upr. St-23/71	LISTOPAD 2025 r.

RZUT PARTERU -
INWENTARYZACJA
SKALA 1:100



RZUT PIĘTRA - INWENTARYZACJA

SKALA 1:100

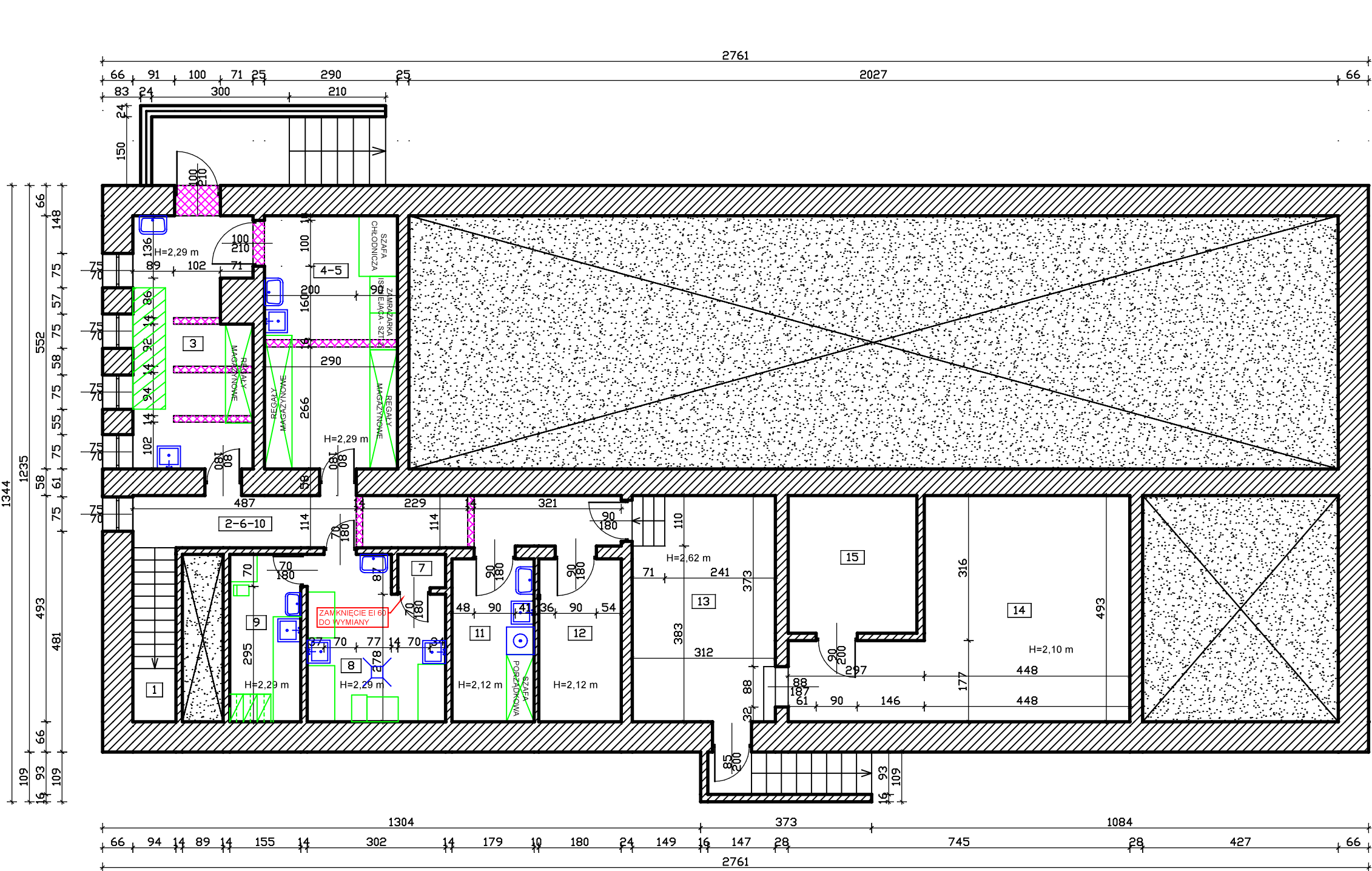


Wykaz pomieszczeń: Budynek - PIĘTRO

Nr	Nazwa pomieszczenia	Pow. użytkowa	Kubatura	Posadzka
1	KLATKA SCHODOWA	10.36 m²	27.82 m³	Lustrico
2	KUCHNIA	20.93 m²	111.74 m³	Terakota
3	WINDA TOWAROWA	0.71 m²	3.86 m³	BRAK
4	ZMYWALNIA	8.63 m²	23.37 m³	Terakota
5	KREDENS	5.47 m²	14.39 m³	Terakota
6	HALL	53.66 m²	143.40 m³	Parkiet
7	SALA ZAJĘĆ	62.19 m²	169.84 m³	Parkiet
8	ŁAZIENKA	1.57 m²	4.60 m³	Terakota
9	SCHÓWEK	3.28 m²	8.69 m³	Terakota
10	SALA ZAJĘĆ	62.95 m²	405.68 m³	Parkiet
11	SCHÓWEK	3.40 m²	405.68 m³	Terakota
12	ŁAZIENKA	7.97 m²	405.68 m³	Terakota
13	KLATKA SCHODOWA	10.96 m²	29.58 m³	Lustrico
14	GABINET DYREKTORA	9.83 m²	54.45 m³	Panele podłogowe
15	POKÓJ INTENDENTKI	7.74 m²	21.16 m³	Parkiet
Razem		269.65 m²	1829.94 m³	

PROJEKT TECHNICZNY			Nr rysunku
Obiekt	REMONT BUDYNKU PRZY UL.ŚWIERCZEWO 8		T-8
Adres	142201_1 PRZASNYSZ / 0002 PRZASNYSZ / 1628		Skala
Tytuł	RZUT PIĘTRA - INWENTARYZACJA		1:100
Opracował	mgr Inż. Wojciech Motacki		
Projektant	MARIAN BARTOLD		
	upr. St-23/71		LISTOPAD 2025 r.

RZUT PIWNICY
SKALA 1:100



- ZAKRES REMONTU:
- POMIESZCZENIE NR 1: odnowienie powierzchni ścian i sufitów poprzez uzupełnienie ubytków ścian i malowanie; szlifowanie i impregnacja schodów z lastrico; wymiana balustrady na bezpieczną zgodną z przepisami.
 - POMIESZCZENIE NR 2-6-10: odnowienie powierzchni ścian i sufitów poprzez uzupełnienie ubytków ścian i malowanie; ściany do wyburzenia zgodnie z oznaczeniami; wymiana terakoty podłogowej.
 - POMIESZCZENIE NR 3: odnowienie powierzchni ścian i sufitów poprzez uzupełnienie ubytków ścian i malowanie; obłożenie ścian glazurą do wysokości 2,0 m; rozbiórka przegród na płody; wymiana terakoty na podłozie; dostarczenie i montaż regałów magazynowych; montaż umywalki i zlewozmywaka jednokomorowego; dostawa i montaż podestów do płodów.
 - POMIESZCZENIE NR 4-5: odnowienie powierzchni ścian i sufitów poprzez uzupełnienie ubytków ścian i malowanie; obłożenie ścian glazurą do wysokości 2,0 m; wymiana terakoty na podłozie; dostarczenie i montaż szafy chłodniczej dwutemperaturowej; dostarczenie i montaż regałów magazynowych; dostarczenie i montaż umywalki i zlewozmywaka jednokomorowego.
 - POMIESZCZENIE NR 7: wymiana windy towarowej na taką typotypu "Double Decker" (dwie kabiny w jednym szybie: górna na czyste, dolna na brudne) oraz zamknięcia EI60 ;
 - POMIESZCZENIE NR 8: odnowienie powierzchni ścian i sufitów poprzez uzupełnienie ubytków ścian i malowanie; obłożenie ścian glazurą do wysokości 2,0 m; wymiana terakoty na podłozie; dostarczenie i montaż umywalki oraz dwóch zlewozmywaków jednokomorowych; dostarczenie i montaż blatów roboczych z szafkami podblatowymi oraz chłodziarki podblatowej i naswietlacza do jaj; wykonanie odpływu podłogowego; dostarczenie i montaż obieraczki do warzyw z separatorem obierzyn.
 - POMIESZCZENIE NR 9: odnowienie powierzchni ścian i sufitów poprzez uzupełnienie ubytków ścian i malowanie; obłożenie ścian glazurą do wysokości 2,0 m; wymiana terakoty na podłozie dostarczenie i montaż umywalki i zlewu jednokomorowego; dostarczenie i montaż blatu z szafkami podblatowymi i lodówką podblatową; dostarczenie i montaż trzech szafek ubraniowych dwudzielnych.
 - POMIESZCZENIE NR 11: odnowienie powierzchni ścian i sufitów poprzez uzupełnienie ubytków ścian i malowanie; obłożenie ścian glazurą do wysokości 2,0 m; położenie terakoty na podłozie; dostarczenie i montaż umywalki oraz zlewu na mopy; dostarczenie i montaż szafy gospodarczej; montaż istniejącej pralki.
 - POMIESZCZENIE NR 12: odnowienie powierzchni ścian i sufitów poprzez uzupełnienie ubytków ścian i malowanie; położenie terakoty na podłozie.
 - POMIESZCZENIE NR 13: odnowienie powierzchni ścian i sufitów poprzez uzupełnienie ubytków ścian i malowanie; położenie terakoty na podłozie.
 - POMIESZCZENIE NR 14: odnowienie powierzchni ścian i sufitów poprzez uzupełnienie ubytków ścian i malowanie; położenie terakoty na podłozie.
 - POMIESZCZENIE NR 15: odnowienie powierzchni ścian i sufitów poprzez uzupełnienie ubytków ścian i malowanie; położenie terakoty na podłozie.
 - WYMIANA DRZWI NA CAŁĄ KONDYGNACJĄ.
 - WYKONANIE I USPRAWNIENIE ISTNIEJĄCEJ WENTYLACJI GRAWITACYJNEJ.

- UWAGA:
- wymiana instalacji elektrycznej umieszczonej podtynkowo na całą kondygnacji wraz z opłarami i osprzętem.
 - wymiana instalacji kanalizacyjnej na całą kondygnacji wraz z wykonaniem nowych podejść pod przybory.
 - częściowa wymiana instalacji wody ciepłej i zimnej wraz z wykonaniem podejść pod przybory.

Wykaz pomieszczeń: Budynek - PIWNICA

Nr	Nazwa pomieszczenia	Pow. użytkowa	Kubatura	Posadzka
1	KLATKA SCHODOWA	3.56 m²	8.16 m³	Terakota
2-6-10	KORYTARZ	12.05 m²	29.35 m³	Terakota
3	MAGAZYN WARZYW I OWOCÓW	13.75 m²	33.48 m³	Terakota
4-5	MAGAZYN ARTYKUŁÓW SPOŻYWCZYCH	16.01 m²	37.44 m³	Terakota
7	WINDA TOWAROWA	0.76 m²	1.85 m³	Terakota
8	OBIERALNIA+POMIESZCZENIE NAŚWIETLANIA JAJ	10.00 m²	23.12 m³	Terakota
9	POMIESZCZENIE SOCJALNE PRACOWNIKÓW KUCHNI	5.66 m²	12.96 m³	Terakota
11	POMIESZCZENIE PORZĄDKOWE	6.35 m²	14.55 m³	Terakota
12	POMIESZCZENIE GOSPODARCZE	6.39 m²	14.64 m³	Terakota
13	POMIESZCZENIE TECHNICZNE - WĘZEŁ CIEPŁOWNICZY	15.39 m²	36.24 m³	Terakota
14	POMIESZCZENIE GOSPODARCZE	27.35 m²	63.09 m³	Terakota
15	POMIESZCZENIE GOSPODARCZE	8.43 m²	19.51 m³	Terakota
Razem		125.70 m²	294.39 m³	

PROJEKT TECHNICZNY		Nr rysunku
Obiekt	REMONT BUDYNKU PRZY UL.ŚWIERCZEWO 8	
Adres	142201_1 PRZASNYSZ / 0002 PRZASNYSZ / 1628	Skala
Tytuł	RZUT PIWNICY	1:100
Opracował	mgr Inz. Wojciech Motacki	
Projektant	MARIAN BARTOŁD upr. St-23/71	LISTOPAD 2025 r.

RZUT PARTERU

SKALA 1:100

element do zamurowania

element do wyburzenia

ściana do wymurowania

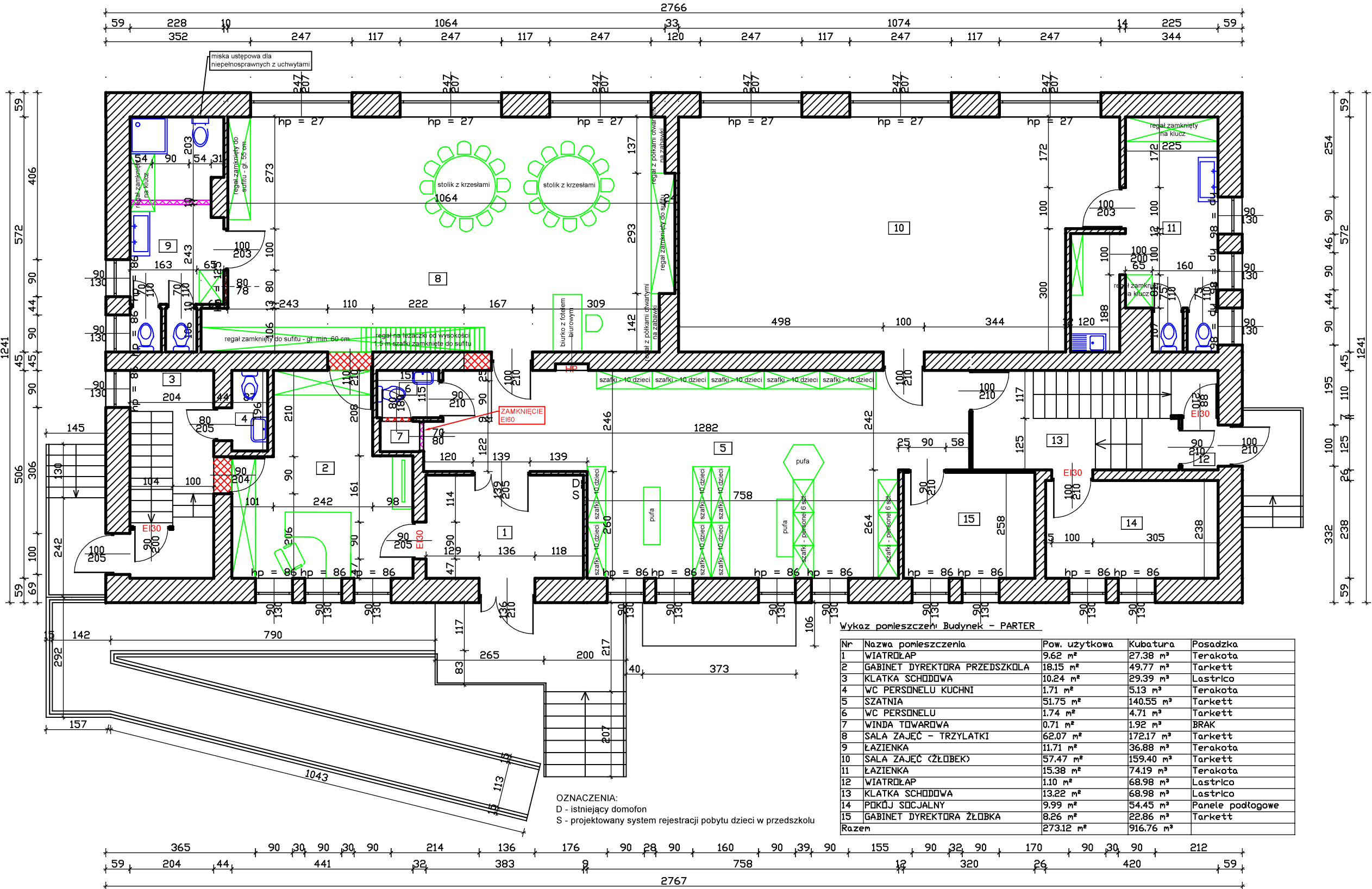
lekka ścianka PVC z przeszkleniem od wysokości 90 cm od podłogi

ZAKRES REMONTU:

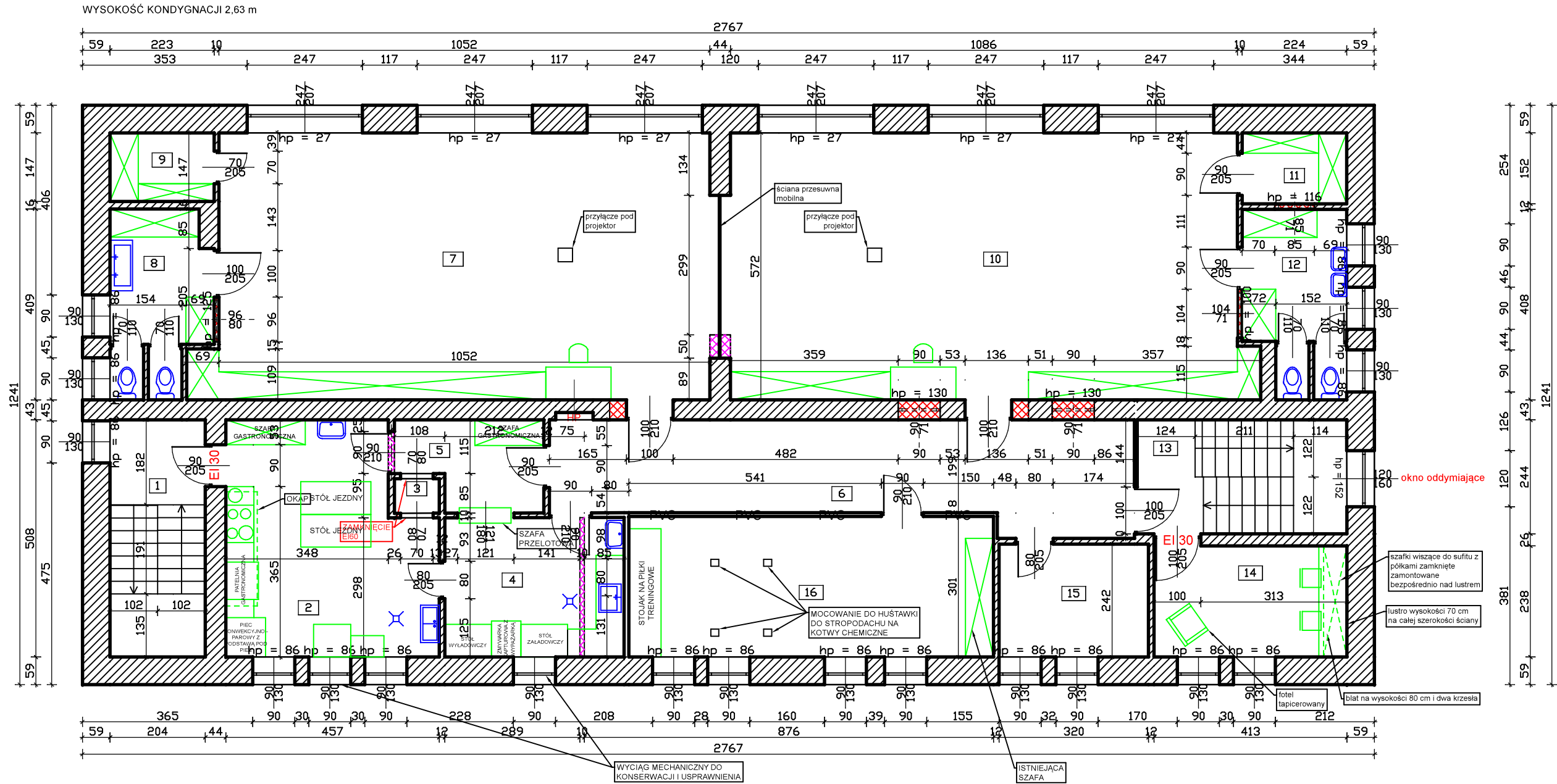
1. POMIESZCZENIE NR 1: odnowienie powierzchni ścian i sufitu poprzez uzupełnienie ubytków ścian poprzez ich gładziowanie i malowanie; montaż systemu rejestracji do ewidencji pobytu dzieci w przedszkolu bez kontroli dostępu, wymiana podłogi z terakoty; dostawa i montaż tablicy informacyjnej.
2. POMIESZCZENIE NR 2: odnowienie ścian i sufitu poprzez uzupełnienie ubytków i malowanie; zamurowanie drzwi zgodnie z częścią rysunkową; wykonanie dwóch szaf wnekowych z drzwiami przesuwными o głębokości minimalnej 60 cm; dostawa i montaż biurka narożnego z ergonomicznym fotelem biurowym; dostawa szalki biurowej z szufladami i ustawienie na niej telewizora przeniesionego z górnej komunikacji celem podłączenia monitoringu wewnętrznego i zewnętrznego; dostarczenie i montaż telefonu stacjonarnego.
3. POMIESZCZENIE NR 3: odnowienie powierzchni ścian i sufitów poprzez uzupełnienie ubytków ścian i malowanie; szlifowanie i impregnacja schodów z lastrico; wymiana balustrady na bezpieczną zgodną z przepisami.
4. POMIESZCZENIE NR 4: odnowienie powierzchni ścian i sufitów poprzez uzupełnienie ubytków ścian i malowanie; wymiana i obłożenie ścian glazurą do wysokości 2,0 m; wymiana terakoty na podłozie; dostarczenie i montaż miski ustępowej i umywalki z dedykowaną szafką podumywalkową wykonaną z płyty meblowej mdf odpornej na wilgoć.
5. POMIESZCZENIE NR 5: odnowienie powierzchni ścian i sufitów poprzez uzupełnienie ubytków ścian poprzez ich gładziowanie i malowanie; demontaż grzejnika ze ściany wewnętrznej; dostarczenie i montaż szafek ubraniowych dla dzieci w ilości min. dla 100 dzieci, zamykanych bez zamków; dostarczenie i montaż 10 szafek dla personelu zamykanych na klucz; dostarczenie i montaż puf celem ubierania dzieci; montaż kamery szerokokątnej monitorującej z sufitu całe pomieszczenie; dostarczenie i montaż trzech puf z nawierzchnią hydrofobową łatwocyszczącą.
6. POMIESZCZENIE NR 6: odnowienie powierzchni ścian i sufitów poprzez uzupełnienie ubytków ścian i malowanie; obłożenie ścian glazurą do wysokości 2,0 m; wymiana terakoty na podłozie; dostarczenie i montaż umywalki oraz miski ustępowej.
7. POMIESZCZENIE NR 7: wymiana windy towarowej na taką typotypu "Double Decker" (dwie kabiny w jednym szybie: górna na czyste, dolna na brudne) oraz zamknięcia EI60.
8. POMIESZCZENIE NR 8: odnowienie powierzchni ścian i sufitów poprzez uzupełnienie ubytków ścian i malowanie; dostarczenie i montaż regalu na leżaki powyżej wysokości 150 cm zamknięty regał z półkami o wysokości do sufitu; dostawa i montaż regalu zamkniętego z półkami o wysokości do sufitu; dostawa i montaż regalu przy oknie o głębokości 55 cm zamkniętego o wysokości do sufitu; dostawa i montaż regalu zamkniętego oraz z półkami otwartymi po bokach na zabawki o wysokości do sufitu; dostawa i montaż dwóch stolików dla dzieci z krzeselkami; dostawa i montaż biurka z fotelem biurowym; montaż klimatyzatora 3,5 kW; dostawa i montaż zabudowy grzejników; dostawa i montaż rolet okiennych "plisy", dolna część okien oklejona okleiną mleczną.
9. POMIESZCZENIE NR 9: odnowienie powierzchni ścian i sufitów poprzez uzupełnienie ubytków ścian i malowanie; wymiana i obłożenie ścian glazurą do wysokości 2,0 m; wymiana terakoty na podłozie; dostawa i montaż dwóch misek ustępowych dla dzieci; wymiana drzwi do toalet; dostawa i montaż umywalki dwustanowiskowej typu "korytko" z bateriami; dostawa i montaż lustra łazienkowego zatapianego w glazurze; dostawa i montaż szafy na pampersy i środki higieniczne zamykanej na klucz z płyty meblowej mdf wodoodpornej o wysokości do sufitu; wymiana i montaż kabiny prysznicowej i montaż kabiny prysznicowej; wymiana i montaż miski ustępowej dla niepełnosprawnych wraz z uchwytami.
10. POMIESZCZENIE NR 10: odnowienie powierzchni ścian i sufitów poprzez uzupełnienie ubytków ścian i malowanie; wymiana podłogi z tarketu po wymianie instalacji kanalizacyjnej; montaż klimatyzatora 3,5 kW; dostawa i montaż zabudowy grzejników; dostawa i montaż rolet okiennych "plisy", dolna część okien oklejona okleiną mleczną.
11. POMIESZCZENIE NR 11: odnowienie powierzchni ścian i sufitów poprzez uzupełnienie ubytków ścian i malowanie; wymiana i obłożenie ścian glazurą do wysokości 2,0 m; wymiana i położenie terakoty na podłozie; dostawa i montaż umywalki dwustanowiskowej typu "korytko" z bateriami; dostawa i montaż lustra łazienkowego zatapianego w glazurze; dostawa i montaż dwóch szaf na pampersy i środki higieniczne zamykanej na klucz z płyty meblowej mdf wodoodpornej o wysokości do sufitu.
12. POMIESZCZENIE NR 12: odnowienie powierzchni ścian i sufitów poprzez uzupełnienie ubytków ścian poprzez ich gładziowanie i malowanie; wymiana i położenie terakoty na podłozie.
13. POMIESZCZENIE NR 13: odnowienie powierzchni ścian i sufitów poprzez uzupełnienie ubytków ścian poprzez ich gładziowanie i malowanie; szlifowanie i impregnacja schodów z lastrico; wymiana i położenie terakoty na podłozie; wymiana balustrady przystosowanej dla dzieci zgodnie z przepisami ze stali nierdzewnej.
14. SCHOWEK POD SCHODAMI: odnowienie powierzchni ścian i sufitów poprzez uzupełnienie ubytków ścian i malowanie; wymiana i położenie terakoty na podłozie.
15. POMIESZCZENIE NR 14: pomieszczenie nie objęte remontem.
16. POMIESZCZENIE NR 15: pomieszczenie nie objęte remontem.
17. WYMIANA DRZWI NA CAŁĄ KONDYGNACJĄ.
18. WYKONANIE I USPRAWNIENIE ISTNIEJĄCEJ WENTYLACJI GRAWITACYJNEJ.

UWAGA:

- wymiana instalacji elektrycznej umieszczonej podtynkowo na całej kondygnacji wraz z oprawami i osprzętem.
- wymiana instalacji kanalizacyjnej na całej kondygnacji wraz z wykonaniem nowych podejść pod przybory.
- częściowa wymiana instalacji wody ciepłej i zimnej wraz z wykonaniem podejść pod przybory.
- likwidacja trzech grzejników.



RZUT PIĘTRA
SKALA 1:100



Wykaz pomieszczeń: Budynek – PIĘTRO

Nr	Nazwa pomieszczenia	Pow. użytkowa	Kubatura	Posadzka
1	KLATKA SCHODOWA	10.36 m²	27.82 m³	Lastrico
2	KUCHNIA	20.93 m²	56.90 m³	Terakota
3	WINDA TOWAROWA	0.71 m²	1.87 m³	BRĄK
4	ZMYWALNIA	11.47 m²	30.83 m³	Terakota
5	KREDENS	5.47 m²	14.61 m³	Terakota
6	HALL	26.55 m²	70.52 m³	Tarkett
7	SALA ZAJĘĆ	61.62 m²	168.08 m³	Tarkett
8	ŁAZIENKA	1.57 m²	4.60 m³	Terakota
9	SCHÓWEK	3.28 m²	8.69 m³	Terakota
10	SALA ZAJĘĆ	63.48 m²	173.22 m³	Tarkett
11	SCHÓWEK	3.40 m²	74.19 m³	Terakota
12	ŁAZIENKA	7.97 m²	22.37 m³	Terakota
13	KLATKA SCHODOWA	10.96 m²	29.58 m³	Lastrico
14	GABINET PSYCHOLOGA	9.83 m²	26.97 m³	Panele podłogowe
15	POKÓJ INTENDENTKI	7.74 m²	21.16 m³	Tarkett
16	SALA SI	23.51 m²	63.48 m³	Tarkett
Razem		268.85 m²	794.89 m³	

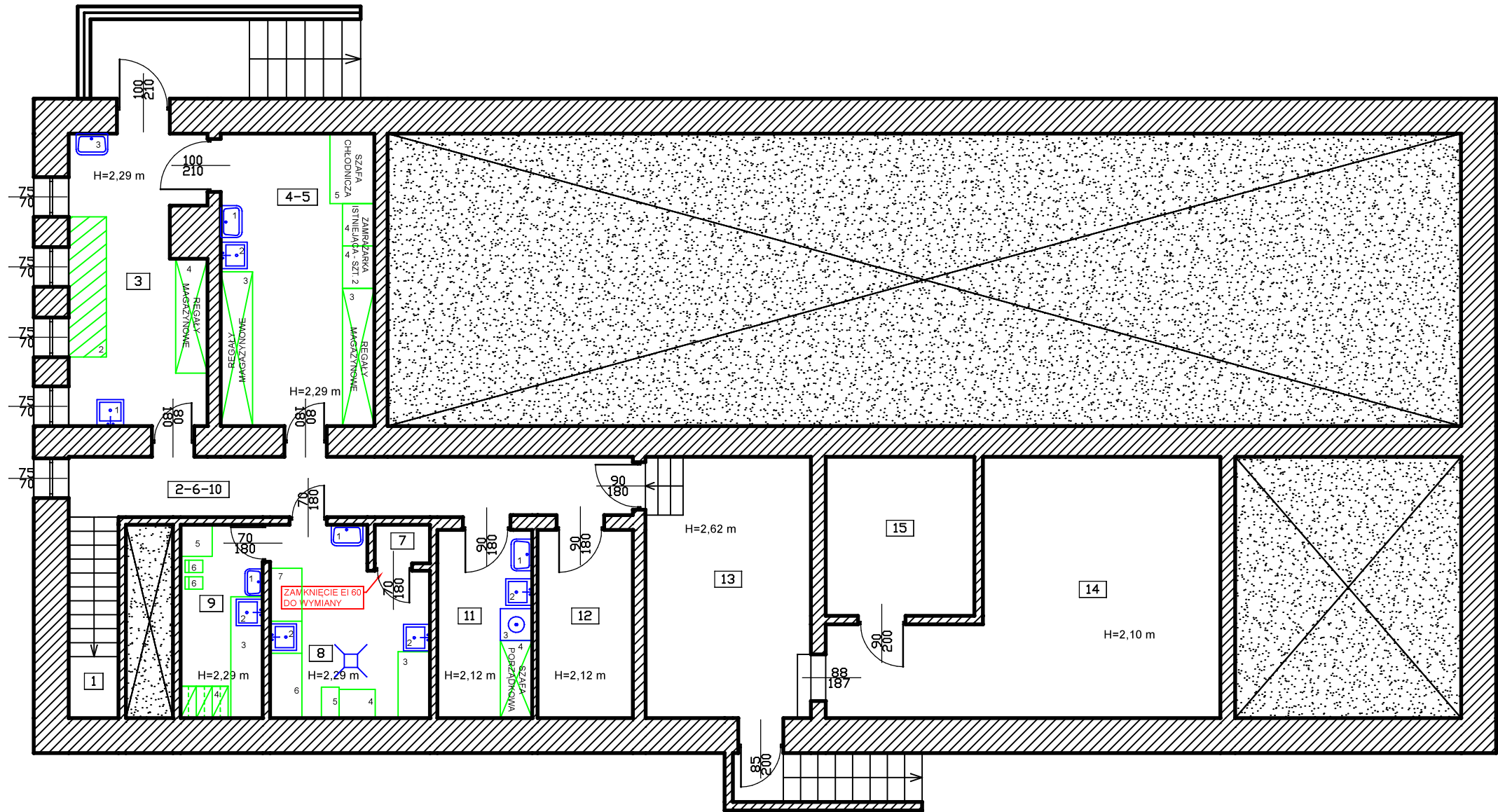
- element do zamurowania
- element do wyburzenia
- ściana do wymurowania
- lekka ścianka PVC z przeszkleciem od podłogi

- ZAKRES REMONTU:
- POMIESZCZENIE NR 1: odnowienie powierzchni ścian i sufitów poprzez uzupełnienie ubytków ścian i malowanie; szlifowanie i impregnacja schodów z lastrico; wymiana balustrady na bezpieczną zgodną z przepisami.
 - POMIESZCZENIE NR 2: odnowienie powierzchni ścian i sufitów poprzez uzupełnienie ubytków ścian i malowanie; wymiana i obłożenie ścian glazurą do wysokości 2,0 m; wymiana terakoty na podłodze; dostarczenie i montaż umywalki, szafy gastronomicznej, szafek z blatem roboczym, pieca konwekcyjno-parowego z podstawą pod piec oraz kotła warzelnego elektrycznego 30l oraz kotła warzelnego blokowego elektrycznego 80l; dostawa dwóch stołów jezdnych oraz bemału jezdnego, przeniesienie i podłączenie zlewozmywaka ze zmywalni wraz z zamontowaniem podzlewowego separatora tłuszczu, przeniesienie kuchni gazowej wraz z miejscem na butlę z gazem w szafce obok oraz patelni gastronomicznej wraz z podłączeniem; dostarczenie wyposażenia kuchni: trzech pojemników gastronomicznych 25,6 l wraz z pokrywami, pięciu blach do smażenia i pieczenia z powłoką o wymiarach 325x530 mm, szatkownicy do warzyw wraz z zestawem tarcz do szatkownicy, sześciu pojemników ze stali nierdzewnej 325x265 mm wraz z pokrywami z uszczelkami;
 - POMIESZCZENIE NR 3: wymiana windy towarowej na taką typu "Double Decker" (dwie kabiny w jednym szybie: górna na czyste, dolna na brudne) oraz zamknięcia EI60;
 - POMIESZCZENIE NR 4: odnowienie powierzchni ścian i sufitów poprzez uzupełnienie ubytków ścian i malowanie; wymiana i obłożenie ścian glazurą do wysokości 2,0 m; wymiana terakoty na podłodze; dostarczenie i montaż umywalki, blatu robocznego z szafkami podblatowymi; dostawa i montaż stołu załadowczego ze stali nierdzewnej do zmywarek ze zlewem bez półki, zmywarki kapsułowej z wyparzarką oraz stołu wydawczego ze stali nierdzewnej do zmywarek z półką.
 - POMIESZCZENIE NR 5: odnowienie powierzchni ścian i sufitów poprzez uzupełnienie ubytków ścian i malowanie; wymiana i obłożenie ścian glazurą do wysokości 2,0 m; wymiana terakoty na podłodze; dostawa i montaż szafy gastronomicznej oraz szafy przełotowej;
 - POMIESZCZENIE NR 6: odnowienie powierzchni ścian i sufitów poprzez uzupełnienie ubytków ścian poprzez ich gładziowanie i malowanie; wymiana parkietu na tarkett; dostarczenie i montaż zabudowy meblowej wydzielającej strefę xero.
 - POMIESZCZENIE NR 7: odnowienie powierzchni ścian i sufitów poprzez uzupełnienie ubytków ścian i malowanie; dostarczenie i montaż regału zamkniętego z półkami o wysokości do sufitu; dostawa i montaż biurka z fotelem biurowym; montaż klimatyzatora 3,5 kW; dostawa i montaż zabudowy grzejników i siedzisk pod oknami; dostawa i montaż rolet okiennych "plisy"; wykonanie przyłączy pod projektor; likwidacja grzejnika ze ściany wewnętrznej.
 - POMIESZCZENIE NR 8: odnowienie powierzchni ścian i sufitów poprzez uzupełnienie ubytków ścian i malowanie; likwidacja "okienek" przejściowych wewnętrznych; wymiana i obłożenie ścian glazurą do wysokości 2,0 m; wymiana terakoty na podłodze; dostawa i montaż dwóch misek ustępowych dla dzieci; wymiana drzwi do toalet; dostawa i montaż umywalki dwustanowiskowej typu "korytko" z bateriami; dostawa i montaż lustra łazienkowego zatapianego w glazurze; dostawa i montaż szafy środki higieniczne zamykanej na klucz z płyty meblowej mdf wodoodpornej o wysokości do sufitu, likwidacja grzejnika wskazanego przez Inwestora.
 - POMIESZCZENIE NR 9: odnowienie powierzchni ścian i sufitów poprzez uzupełnienie ubytków ścian i malowanie; wymiana terakoty na podłodze; dostarczenie i montaż regału zamkniętego z półkami o wysokości do sufitu;
 - POMIESZCZENIE NR 10: odnowienie powierzchni ścian i sufitów poprzez uzupełnienie ubytków ścian i malowanie; dostarczenie i montaż dwóch regałów zamkniętych z półkami o wysokości do sufitu; dostawa i montaż biurka z fotelem biurowym; montaż klimatyzatora 3,5 kW; dostawa i montaż zabudowy grzejników i siedzisk pod oknami; dostawa i montaż rolet okiennych "plisy"; likwidacja grzejnika wewnętrznego.
 - POMIESZCZENIE NR 11: odnowienie powierzchni ścian i sufitów poprzez uzupełnienie ubytków ścian i malowanie; wymiana terakoty na podłodze; dostarczenie i montaż regału zamkniętego z półkami o wysokości do sufitu;
 - POMIESZCZENIE NR 12: odnowienie powierzchni ścian i sufitów poprzez uzupełnienie ubytków ścian i malowanie; likwidacja "okienek" przejściowych wewnętrznych; dostawa i montaż szafy środki higieniczne zamykanej na klucz z płyty meblowej mdf wodoodpornej o wysokości do sufitu - 2 szt.; wymiana drzwi wahadłowych do toalet na tradycyjne.
 - POMIESZCZENIE NR 13: odnowienie powierzchni ścian i sufitów poprzez uzupełnienie ubytków ścian poprzez gładziowanie i malowanie; szlifowanie i impregnacja schodów z lastrico; wymiana i położenie terakoty na podłodze; wymiana balustrady przystosowanej dla dzieci zgodnie z przepisami ze stali nierdzewnej; dodatkowy pochwył ze stali nierdzewnej na ścianie na wysokości przystosowanej dla dzieci.
 - POMIESZCZENIE NR 14: odnowienie powierzchni ścian i sufitów poprzez uzupełnienie ubytków ścian i malowanie; wymiana parkietu na podłodze na tarkett; dostarczenie i montaż blatu na wysokości 80 cm z dwoma krzesłami, lustra na całej szerokości ściany i wysokości 70 cm oraz szafek wiszących do sufitu zawieszonych bezpośrednio nad lustrem zamkniętych z półkami; dostarczenie fotela tapicerowanego.
 - POMIESZCZENIE NR 15: odnowienie powierzchni ścian i sufitów poprzez uzupełnienie ubytków ścian i malowanie; wymiana parkietu na podłodze na tarkett; przeniesienie oświetlenia z nad drzwi na sufit; przeniesienie szafy wnękowej oraz biurka z fotelem z pokoju Dyrektora (pom. nr 14).
 - POMIESZCZENIE NR 16: odnowienie powierzchni ścian i sufitów poprzez uzupełnienie ubytków ścian i malowanie; wymiana parkietu na podłodze na tarkett; wzniesienie ścianki działowej z PVC wypełnionej ze szkła z częściowym ograniczeniem widoczności poprzez zastosowanie okleiny mlecznej ażurowej; dostarczenie i montaż stojaka na piłki treningowe; przygotowanie montażu pod huśtawkę w stropodachu i przeniesienie jej z sali na parterze.

- UWAGA:
- wymiana instalacji elektrycznej umieszczonej podtynkowo na całej kondygnacji wraz z oprawami i osprzętem.
 - wymiana instalacji kanalizacyjnej na całej kondygnacji wraz z wykonaniem nowych podejść pod przybory.
 - częściowa wymiana instalacji wody ciepłej i zimnej wraz z wykonaniem podejść pod przybory.
 - likwidacja trzech grzejników.

PROJEKT TECHNICZNY		Nr rysunku
Obiekt	REMONT BUDYNKU PRZY UL.ŚWIERCZEWO 8	
Adres	142201_1 PRZASNYSZ / 0002 PRZASNYSZ / 1628	Skala
Tytuł	RZUT PIĘTRA	1:100
Opracował	mgr Inż. Wojciech Motecki	
Projektant	MARIAN BARTOŁD	LISTOPAD 2025 r.
	upr. St-23/71	

RZUT PIWNICY -
technologia
SKALA 1:100



- OZNACZENIA:
- POMIESZCZENIE NR 3:
 - zlewozmywak jednokomorowy
 - podest
 - umywalka
 - regaly magazynowe
 - POMIESZCZENIE NR 4-5:
 - umywalka
 - zlewozmywak jednokomorowy
 - regaly magazynowe
 - zamrażarka istniejąca - 2 szt.
 - szafa chłodnicza dwutemperaturowa
 - POMIESZCZENIE NR 7:

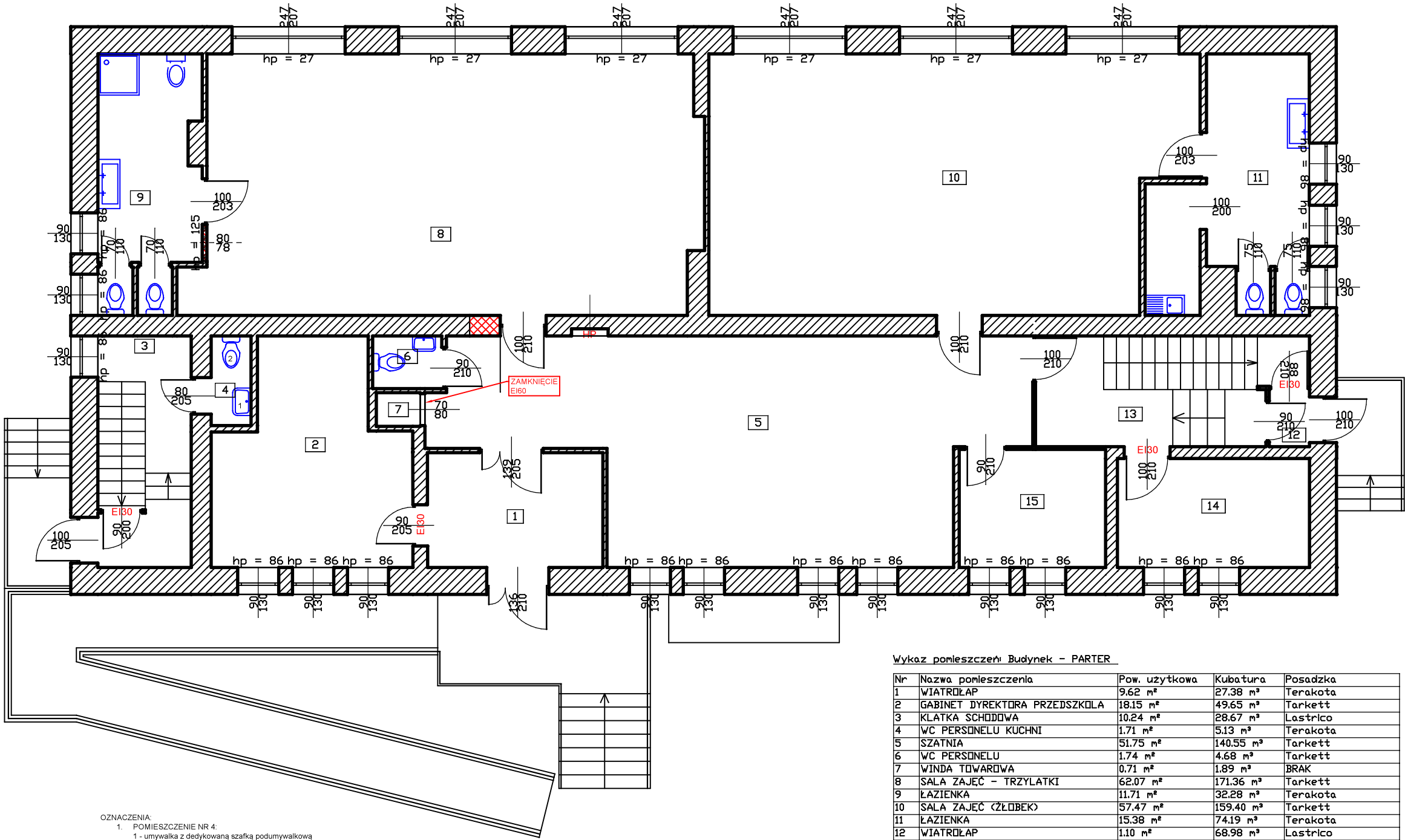
wymiana windy towarowej na taką typu "Double Decker" (dwie kabiny w jednym szybie: górna na czyste, dolna na brudne) oraz zamknięcia EI60.
 - POMIESZCZENIE NR 8:
 - umywalka
 - zlewozmywak jednokomorowy - 2 szt.
 - blat roboczy z urządzeniem do naświetlania jaj oraz chłodziarką podblatową
 - obieraczka
 - separator obierzyn
 - blat roboczy z szafkami podblatowymi
 - POMIESZCZENIE NR 9:
 - umywalka
 - zlewozmywak jednokomorowy
 - blat roboczy z szafkami podblatowymi i lodówką podblatową
 - szafa ubraniowa dwudzielna - 3 szt.
 - stolik
 - krzesło twarde
 - POMIESZCZENIE NR 11:
 - umywalka
 - zlew na mopu na wysokości 0,5 m
 - pralka
 - szafa gospodarcza

Wykaz pomieszczeń: Budynek - PIWNICA

Nr	Nazwa pomieszczenia	Pow. użytkowa	Kubatura	Posadzka
1	KLATKA SCHODOWA	3.56 m²	8.16 m³	Terakota
2-6-10	KORYTARZ	12.05 m²	29.35 m³	Terakota
3	MAGAZYN WARZYW I OWOCÓW	13.75 m²	33.48 m³	Terakota
4-5	MAGAZYN ARTYKUŁÓW SPOŻYWCZYCH	16.01 m²	37.44 m³	Terakota
7	WINDA TOWAROWA	0.76 m²	1.85 m³	Terakota
8	OBIERALNIA+POMIESZCZENIE NAŚWIETLANIA JAJ	10.00 m²	23.12 m³	Terakota
9	POMIESZCZENIE SOCJALNE PRACOWNIKÓW KUCHNI	5.66 m²	12.96 m³	Terakota
11	POMIESZCZENIE PORZĄDKOWE	6.35 m²	14.55 m³	Terakota
12	POMIESZCZENIE GOSPODARCZE	6.39 m²	14.64 m³	Terakota
13	POMIESZCZENIE TECHNICZNE - WĘZEŁ CIEPŁOWNICZY	15.39 m²	36.24 m³	Terakota
14	POMIESZCZENIE GOSPODARCZE	27.35 m²	63.09 m³	Terakota
15	POMIESZCZENIE GOSPODARCZE	8.43 m²	19.51 m³	Terakota
Razem		125.70 m²	294.39 m³	

PROJEKT TECHNICZNY		Nr rysunku
Obiekt	REMONT BUDYNKU PRZY UL.ŚWIERCZEWO 8	T-12
Adres	142201_1 PRZASNYSZ / 0002 PRZASNYSZ / 1628	Skala
Tytuł	RZUT PIWNICY - technologia	1:100
Opracował	mgr Inż. Wojciech Motacki	
Projektant	MARIAN BARTOŁD upr. St-23/71	LISTOPAD 2025 r.

RZUT PARTERU -
technologia
SKALA 1:100



- OZNACZENIA:
- POMIESZCZENIE NR 4:
1 - umywalka z dedykowaną szafką podumywalkową
2 - miska ustępowa
 - POMIESZCZENIE NR 7:
wymiana windy towarowej na taką typu "Double Decker" (dwie kabiny w jednym szybie:
górna na czyste, dolna na brudne) oraz zamknięcia EI60.

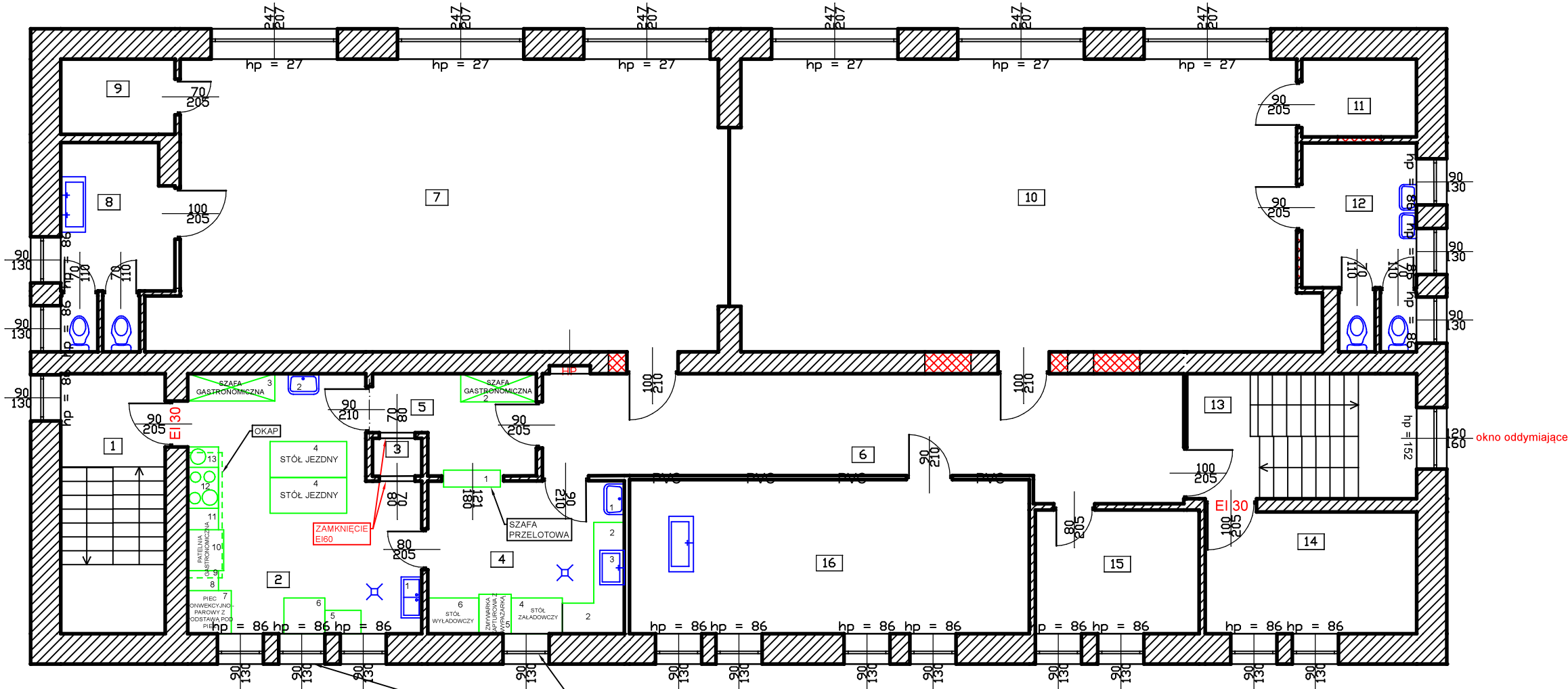
Wykaz pomieszczeń: Budynek - PARTER

Nr	Nazwa pomieszczenia	Pow. użytkowa	Kubatura	Posadzka
1	WIATROLAP	9.62 m²	27.38 m³	Terakota
2	GABINET DYREKTORA PRZEDSZKOLA	18.15 m²	49.65 m³	Tarkett
3	KLATKA SCHODOWA	10.24 m²	28.67 m³	Lastrico
4	WC PERSONELU KUCHNI	1.71 m²	5.13 m³	Terakota
5	SZATNIA	51.75 m²	140.55 m³	Tarkett
6	WC PERSONELU	1.74 m²	4.68 m³	Tarkett
7	WINDA TOWAROWA	0.71 m²	1.89 m³	BRĄK
8	SALA ZAJĘĆ - TRZYŁATKI	62.07 m²	171.36 m³	Tarkett
9	ŁAZIENKA	11.71 m²	32.28 m³	Terakota
10	SALA ZAJĘĆ (ŻŁOBEK)	57.47 m²	159.40 m³	Tarkett
11	ŁAZIENKA	15.38 m²	74.19 m³	Terakota
12	WIATROLAP	1.10 m²	68.98 m³	Lastrico
13	KLATKA SCHODOWA	13.22 m²	68.98 m³	Lastrico
14	POKÓJ SOCJALNY	9.99 m²	54.45 m³	Panele podłogowe
15	GABINET DYREKTORA ŻŁOBKA	8.26 m²	22.86 m³	Tarkett
Razem		273.12 m²	910.45 m³	

PROJEKT TECHNICZNY			Nr rysunku
Objekt	REMONT BUDYNKU PRZY UL.ŚWIERCZEWO 8		
Adres	142201_1 PRZASNYSZ / 0002 PRZASNYSZ / 1628		Skala 1:100
Tytuł	RZUT PARTERU - technologia		
Opracował	mgr Inż. Wojciech Motacki		
Projektant	MARIAN BARTOŁD		LISTOPAD 2025 r.
	upr. St-23/71		

RZUT PIĘTRA -
technologia
SKALA 1:100

WYSOKOŚĆ KONDYGNACJI 2,63 m



- OZNACZENIA:
- POMIESZCZENIE NR 2:
 - zlewozmywak dwukomorowy
 - umywalka
 - szafa gastronomiczna z chłodziarko-zamrażarką
 - stół jezdny - 2 szt.
 - kocioł warzelny, przechylny, elektryczny 30 l
 - kocioł warzelny, blokowy, elektryczny 80 l
 - piec konwekcyjno-parowy z podstawą pod piec
 - blat roboczy z szafką podblatową
 - okap
 - patelnia gastronomiczna
 - blat roboczy z szafką podblatową
 - kuchnia gazowa z piekarnikiem elektrycznym
 - blat roboczy z szafką podblatową na butlę z gazem
 - POMIESZCZENIE NR 3:
 - wymiana windy towarowej na taką typu "Double Decker" (dwie kabiny w jednym szybie: górna na czyste, dolna na brudne) oraz zamknięcia EI60.
 - POMIESZCZENIE NR 4:
 - umywalka
 - blat roboczy z szafkami podblatowymi
 - basen jednokomorowy
 - stół załadowniczy ze stali nierdzewnej ze zlewem bez półki
 - zmywarka kapturowa z wypazarką
 - stół wyładowniczy ze stali nierdzewnej z półką
 - POMIESZCZENIE NR 5:
 - szafa przełotowa
 - szafa gastronomiczna

WYCIĄG MECHANICZNY DO
KONSERWACJI I USPRAWNIEŃ

Wykaz pomieszczeń Budynek - PIĘTRO

Nr	Nazwa pomieszczenia	Pow. użytkowa	Kubatura	Posadzka
1	KLATKA SCHODOWA	10.36 m²	27.82 m³	Lustrico
2	KUCHNIA	20.93 m²	56.90 m³	Terakota
3	WINDA TOWAROWA	0.71 m²	1.87 m³	BRĄK
4	ZMYWALNIA	11.47 m²	30.83 m³	Terakota
5	KREDENS	5.47 m²	14.61 m³	Terakota
6	HOLL	26.55 m²	70.27 m³	Tarkett
7	SALA ZAJĘĆ	61.62 m²	168.08 m³	Tarkett
8	ŁAZIENKA	1.57 m²	4.60 m³	Terakota
9	SCHÓWEK	3.28 m²	8.69 m³	Terakota
10	SALA ZAJĘĆ	63.48 m²	172.96 m³	Tarkett
11	SCHÓWEK	3.40 m²	9.04 m³	Terakota
12	ŁAZIENKA	7.97 m²	22.33 m³	Terakota
13	KLATKA SCHODOWA	10.96 m²	29.58 m³	Lustrico
14	GABINET PSYCHOLOGA	9.83 m²	26.97 m³	Panele podłogowe
15	POKÓJ INTENDENTKI	7.74 m²	21.16 m³	Tarkett
16	SALA SI	23.51 m²	63.48 m³	Tarkett
Razem		268.85 m²	729.19 m³	

PROJEKT TECHNICZNY			Nr rysunku
Oblekt	REMONT BUDYNKU PRZY UL.ŚWIERCZEWO 8		T-14
Adres	142201_1 PRZASNYSZ / 0002 PRZASNYSZ / 1628		Skala 1:100
Tytuł	RZUT PIĘTRA - technologia		
Opracował	mgr Inz. Wojciech Motacki		
Projektant	MARIAN BARTOŁD upr. St-23/71		LISTOPAD 2025 r.



INSTALACJE SANITARNE

CZĘŚĆ OPISOWA



INSTALACJE SANITARNE

CZĘŚĆ RYSUNKOWA



INSTALACJE ELEKTRYCZNE

CZĘŚĆ OPISOWA



INSTALACJE ELEKTRYCZNE

CZĘŚĆ RYSUNKOWA



DOKUMENTY DOŁĄCZONE DO PROJEKTU



Przasnysz, dnia 10.11.2025 rok

OŚWIADCZENIE

Na podstawie art. 41 ust. 4a poz. 2 ustawy z dnia 7 lipca 1994 roku Prawo budowlane ja niżej podpisany oświadczam, że projekt techniczny **remontu budynku przy ul. Świerczewo 8, 06-300 Przasnysz** zlokalizowanego na działce o numerze 1628 położonej przy ul. Świerczewo 8, miasto Przasnysz, sporządzony na zlecenie MIASTA PRZASNYSZ, ul. Jana Kilińskiego 2, 06-300 Przasnysz, został wykonany zgodnie z obowiązującymi przepisami oraz zasadami wiedzy technicznej.

PROJEKTANCI:

Lp.	Imię	Nazwisko	specjalność	numer uprawnień	data opracowania	podpis	zakres opracowania
1	Marian	Bartołd	arch. oraz konstr.-inż.	St-23/71	10 listopad 2025 r.		arch. i konstr.
2	Rafał	Piekarski	instalacyjna w zakresie sieci, instalacji i urządzeń cieplnych, wentylacyjnych, gazowych, wodociągowych i kanalizacyjnych	MAZ/0600/PWBS/15	10 listopad 2025 r.		instalacje sanitarne
3	Dariusz	Wiśniewski	instalacyjna w zakresie sieci, instalacji i urządzeń elektrycznych i elektroenergetycznych	MAZ/0042/PWOE/10	10 listopad 2025 r.		instalacje elektryczne